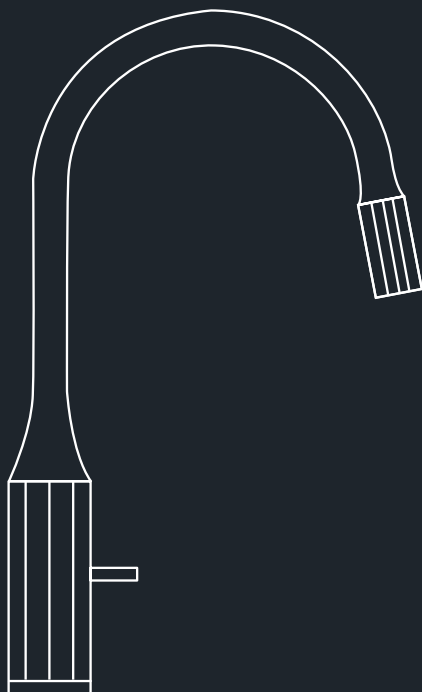


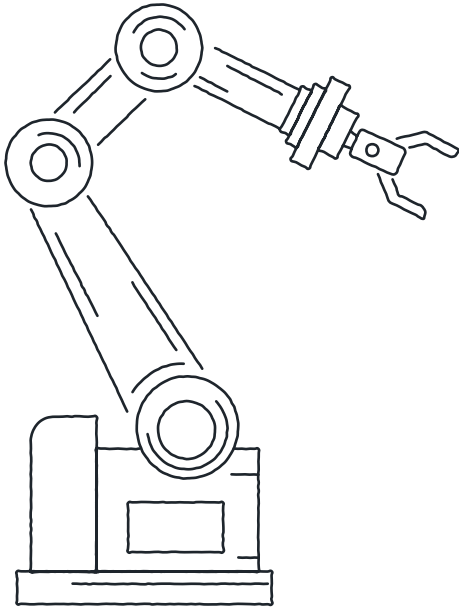
Kitchen- Faucet

WK 14

DE Handbuch
EN Manual
ES Manual
FR Manuel
IT Manuale
NL Manueel

CZ / DK / HR
HU / PL / RO
RU / SE / SI
SK / TR





Manufactured
in Germany

Inhalt

Contents

Contenido

Contenu

Contenuto

Inhoud

DE	
Allgemeine Informationen	4
Installation	32
EN	
General information	8
Installation	32
ES	
Información general	12
Instalación	32
FR	
Informations générales	16
Installation	32
IT	
Informazioni generali	20
Installazione	32
NL	
Algemene informatie	24
Installatie	32
CZ / DK / HR / HU	28/32
PL / RO	29/32
RU / SE / SI / SK	30/32
TR	31/32

Allgemeine Informationen

LESEN UND AUFBEWAHREN DES HANDBUCHS

Dieser Spültischarmatur liegt eine Bedienungsanleitung bei. Sie enthält wichtige Informationen zur Installation, Handhabung und Wartung. Lesen Sie die Bedienungsanleitung sorgfältig durch, bevor Sie die Spültischarmatur in Betrieb nehmen.

Dies gilt insbesondere für die Sicherheitshinweise. Die Nichtbeachtung dieser Bedienungsanleitung kann zu schweren Verletzungen oder zur Beschädigung der Spültischarmatur führen.

Bewahren Sie die Bedienungsanleitung zur zukünftigen Verwendung auf. Wenn Sie die Spültischarmatur an Dritte weitergeben, fügen Sie bitte auch diese Bedienungsanleitung bei.

ERLÄUTERUNG DER SYMBOLE

In dieser Anleitung werden die folgenden Symbole und Signalwörter verwendet.

Achtung!

Dieses Signalsymbol/-wort kennzeichnet eine Gefährdung mit einem mittleren Risikoniveau, die zum Tod oder zu schweren Verletzungen führen kann, wenn sie nicht vermieden wird.

Vorsicht!

Dieses Signalsymbol/-wort kennzeichnet eine Gefährdung mit einem niedrigen Risikoniveau, die zu geringfügigen oder mittelschweren Verletzungen führen kann, wenn sie nicht vermieden wird.

Hinweis!

Dieses Signalwort warnt vor möglichen Sachschäden.



Dieses Symbol gibt Ihnen zusätzliche praktische Informationen zur Bedienung der Spültischarmatur.

SICHERHEIT

Bestimmungsgemäßer Gebrauch

- Die Spültischarmatur ist ausschließlich zur Regelung des Durchflusses von warmem und kaltem Wasser bestimmt. Sie ist nur für den privaten Gebrauch bestimmt und nicht für eine gewerbliche Nutzung geeignet.
- Die Spültischarmatur eignet sich für den Betrieb mit Durchlauferhitzern, die für die Verwendung mit einer mechanisch einstellbaren Mischbatterie ausgelegt sind. Die Spültischarmatur kann auch in Kombination mit Warmwasserspeichern betrieben werden. Die Spültischarmatur eignet sich nicht für eine Verwendung in Kombination mit Niederdruck-Speichersystemen oder kleinen Elektro-Speichergeräten.
- Verwenden Sie die Spültischarmatur nur wie in dieser Bedienungsanleitung beschrieben. Eine andere Verwendung gilt als nicht bestimmungsgemäß und kann zu Sachschäden oder gar Personenschäden führen. Diese Spültischarmatur ist kein Kinderspielzeug.
- Der Hersteller oder Verkäufer übernimmt keine Haftung für Schäden oder Verletzungen, die durch unsachgemäße oder falsche Installation und Verwendung verursacht werden.

SICHERHEITSHINWEISE

Achtung!

Gefahr eines elektrischen Schlags!

Bei Undichtigkeiten oder Wasseraustritt besteht Lebensgefahr durch Stromschlag.

- Prüfen Sie sorgfältig, ob alle Anschlüsse dicht bzw. leckagefrei sind.
- Achten Sie darauf, dass alle Leitungen, die zu Elektrogeräten in der Nähe des Spültischs gehören, ordnungsgemäß und sicher verlegt wurden.
- Ziehen Sie einen entsprechend qualifizierten Fachmann mit der (den) erforderlichen Zulassung(en) für Sanitär- und/oder Elektroinstallationen hinzu.

Achtung!

Gefahr für Kinder!

- Kinder dürfen nicht mit der Spültischarmatur spielen.
- Die Reinigung und die vom Benutzer ausführbaren Wartungsvorgänge dürfen nicht von unbeaufsichtigten Kindern durchgeführt werden.
- Lassen Sie Kinder niemals unbeaufsichtigt mit dem Verpackungsmaterial. Halten Sie die Verpackungsmaterialien und im Lieferumfang enthaltenen Kleinteile von Babys und Kleinkindern fern. Es besteht Erstickengefahr. Das Produkt ist kein Spielzeug.

Achtung!

Verbrühungsgefahr!

Wenn der Verbrühschutz nicht aktiviert oder defekt ist, kann der Heißwasserfluss zu Verbrühungen führen.

- Lassen Sie von einem entsprechend qualifizierten Fachmann mit der (den) erforderlichen Zulassung(en) für Sanitärinstallationen ein Eckventilthermostat installieren und/oder einstellen.

Hinweis!

Gefahr von Schäden!

Ein unsachgemäßer Umgang mit der Spültischarmatur kann zu einer Beschädigung der Spültischarmatur führen. Die Spültischarmatur muss von einem entsprechend qualifizierten Fachmann mit der (den) erforderlichen Zulassung(en) für Sanitärinstallationen installiert werden.

SICHERHEITSHINWEISE

- Die Installationsarbeiten dürfen nur von qualifizierten Installateuren und Personen mit entsprechenden Fachkenntnissen durchgeführt werden.
- **ACHTUNG: WASSERSCHÄDEN!**
Bitte unterbrechen Sie vor der Installation die Wasserzufuhr.
- Achten Sie darauf, dass alle Dichtungen den richtigen Sitz haben.
- Diese Spültischarmaturen eignen sich nicht für eine Verwendung mit Niederdruck-Speichersystemen oder kleinen Elektro-Speicherheizgeräten.
- Wir empfehlen den Einbau eines Filters in das Gerät oder zumindest die Verwendung von Eckventilen mit Filter, um das Einströmen von Fremdkörpern zu vermeiden, welche die Kartusche beschädigen könnten. Wenden Sie sich wegen geeigneten Filtern und Ventilen an einen zugelassenen Sanitärinstallateur.
- Diese Spültischarmatur ist nur für den Gebrauch in privaten Haushalten bestimmt! Sie ist nur für den Einsatz in Räumen mit einer Temperatur über 0 °C geeignet, bei Frostgefahr Wasserzufuhr unterbrechen und Spültischarmatur entleeren.
- Gehen Sie bei der Warmwassereinstellung sorgfältig vor. Es besteht Verbrühungsgefahr!
- Unsachgemäß installierte Armaturen können Wasserschäden verursachen!
- Bitte achten Sie darauf, dass keine ätzenden oder korrosiven Mittel, wie z. B. Putzmittel oder Haushaltsreiniger

an die Anschluss-Schläuche gelangen, dies kann zu Wasserschäden führen.

- Auch bei einer sorgfältigen Produktion können scharfe Kanten entstehen. Seien Sie bitte vorsichtig!
- Führen Sie keine Reparaturen selbst durch. Lassen Sie sie stattdessen von einem entsprechend qualifizierten Fachmann mit der (den) erforderlichen Zulassung(en) für Sanitärinstallationen durchführen.

Hinweis!

Gefahr von Schäden!

Ein unsachgemäßer Umgang mit der Spültischarmatur kann zu Schäden an der Spültischarmatur und an Ihrer Wohnungseinrichtung führen.

- Unterbrechen Sie die Warm- und Kaltwasserzufuhr, bevor Sie mit der Installation beginnen.
- Achten Sie darauf, die Anschlusschläuche nicht zu verdrehen oder unter Spannung setzen.

Befolgen Sie die Anweisungen unter der Überschrift Installation.

WIEDERINBETRIEBNAHME

Wenn die Spültischarmatur über einen längeren Zeitraum (4 Stunden oder mehr) nicht benutzt wurde, spülen Sie die Leitungen kurz durch (2-3 Minuten), um stehendes Wasser und Rückstände abzulassen. Kontrollieren Sie regelmäßig, ob alle Anschlüsse dicht sind.

TRINKBARKEIT VON LEITUNGSWASSER



Vorsicht!

Gefahr für die Gesundheit!

Das Leitungswasser in Ihrer Region ist möglicherweise nicht als Trinkwasser geeignet und kann gesundheitliche Probleme verursachen.

- Erkundigen Sie sich bei den örtlichen Behörden über die Eignung des Wassers in Ihrer Region/Gemeinde als Trinkwasser.

Für die Eignung von Leitungswasser als Trinkwasser gelten im Allgemeinen die folgenden Empfehlungen:

- Lassen Sie das Leitungswasser kurz (2-3 Minuten) laufen, wenn Sie die Wasserleitung länger als vier Stunden nicht benutzt haben.
- Verwenden Sie kein stehendes Wasser für die Zubereitung von Speisen und Getränken, insbesondere nicht für die Zubereitung von Babynahrung. Andernfalls besteht Gefahr für die Gesundheit. Frisches Wasser erkennen Sie daran, dass es merklich kälter ist als stehendes Wasser in der Leitung.
- Verwenden Sie kein stehendes Wasser aus verchromten Rohrleitungen zur Zubereitung von Speisen oder zur Körperpflege, wenn Sie allergisch auf Nickel reagieren. Dieses Wasser kann einen hohen Gehalt an Nickel aufweisen und allergische Reaktionen auslösen.
- Verwenden Sie kein Trinkwasser aus bleihaltigen Versorgungsleitungen für die Zubereitung von Babynahrung und/oder für die Zubereitung von Speisen während der Schwangerschaft. Blei gelangt in das Trinkwasser und stellt insbesondere für Säuglinge und Kleinkinder eine Gefahr für die Gesundheit dar. Die zulässigen Bleikonzentrationen können Sie den Trinkwasserrichtlinien entnehmen.

TECHNISCHE DATEN

- Kartusche mit Keramiktechnologie.
- Fließdruck: empfohlen 1,5 bis 6 bar; bei mehr als 6 bar Anschlussdruck empfehlen wir die Installation eines Druckminderers.
- Wassertemperatur: max. 60 °C (Vorsicht bei Verwendung über 55 °C).

INSTALLATIONSANLEITUNG

- Verschrauben Sie die Anschlusschläuche nur von Hand, verwenden Sie keine Zangen oder Schraubenschlüssel!
- Schrauben Sie nach der Installation der Spültischarmatur bitte die Mischdüse ab, und spülen Sie die Rohrleitung und die

Spültischarmatur einige Zeit gründlich durch, um eventuelle Rückstände aus der Produktion zu entfernen.

- Achten Sie darauf, die Schläuche nicht zu verdrehen oder zu spannen!
- Prüfen Sie alle Verbindungen nach der ersten Inbetriebnahme sorgfältig auf Dichtigkeit!
- Die Garantie erlischt, wenn die Installation nicht ordnungsgemäß durchgeführt wurde und sich daraus Folgeschäden ergeben.

PFLEGEANLEITUNG

Spültischarmaturen erfordern eine besondere Pflege. Beachten Sie daher bitte die folgenden Hinweise:

- Verchromte Oberflächen/Oberflächen in Edelstahloptik sind empfindlich gegenüber kalklösenden Mitteln, säurehaltigen Reinigungsmitteln und Scheuermitteln aller Art.
- Reinigen Sie farbige Oberflächen niemals mit scheuernden, ätzenden oder alkoholhaltigen Reinigern.
- Reinigen Sie Ihre Küchenarmaturen nur mit klarem Wasser und einem weichen Tuch oder einem Fensterleder.
- Bitte achten Sie darauf, dass kein Reiniger in das Kartuschengehäuse gelangt, dies kann zu einem schwergängigen Bedienhebel und Geräuschen führen.

Vergessen Sie nicht, die Mischdüse in regelmäßigen Abständen auszusrauben und evtl. kalkhaltige Rückstände oder Fremdkörper zu entfernen. Es empfiehlt sich, die Mischdüse bei sehr hoher Verschmutzung gegen eine neue zu wechseln.

WARTUNG

- Bitte beachten Sie, dass es sich bei einer Kartusche um ein Verschleißteil handelt und die Kartusche bei stark verkalktem oder verschmutztem Wasser eventuell alle 1-2 Jahre ausgetauscht werden muss. Bitte wenden Sie sich an die Service-Hotline, wenn Sie weitere Informationen benötigen.

- Überprüfen Sie bitte in regelmäßigen Abständen alle Dichtungen und Anschlüsse auf undichte Stellen oder sichtbare Schäden.
- Lassen Sie die Spültischarmatur oder die Anschlussschläuche im Falle von undichten Stellen oder sichtbaren Schäden unverzüglich von einem entsprechend qualifizierten Fachmann mit der (den) erforderlichen Zulassung(en) für Sanitärinstallationen überprüfen und ggf. ersetzen.

AUSSERBETRIEBNAHME

- Unterbrechen Sie die Wasserzufuhr, bevor Sie das Produkt demontieren.
- Achten Sie auf austretendes Restwasser.
- Demontieren Sie das Produkt in umgekehrter Reihenfolge wie in der Installationsanleitung beschrieben.

ENTSORGUNG

Ihre Spültischarmatur wird in einer Schutzverpackung geliefert, um sie vor Transportschäden zu schützen. Die Verpackung besteht aus recycelbaren Materialien. Entsorgen Sie diese auf umweltfreundliche Art und Weise.

Werfen Sie das Produkt am Ende seiner Lebensdauer nicht in den normalen Hausmüll, sondern erkundigen Sie sich bei Ihrer Gemeindeverwaltung nach der Möglichkeit einer umweltgerechten Entsorgung.



Spültischarmatur mit hohem, gebogenem Auslauf

Die Armatur kann nach Gebrauch, auch bei geschlossenem Hebel, tropfen. Das Nachlaufen des Wassers ist konstruktionsbedingt und kein Fehler.

Das Nachtropfen der Armatur ist kein Reklamationsgrund!

- ① Die Abbildungen sind als bildliche Darstellungen zu verstehen, Abweichungen zum Produkt sind möglich. Technische Änderungen bleiben vorbehalten.

General information

READING AND STORING THE MANUAL

This user manual accompanies this kitchen faucet. It contains important information on the assembly, handling and maintenance. Before using the kitchen faucet, read user manual carefully. This particularly applies for safety notes. Failure to heed this user manual may result in severe injury or damage to the kitchen faucet.

Store the user manual for future use. If you pass the kitchen faucet on to third parties, please ensure to include this user manual.

EXPLANATION OF SYMBOLS

The following symbols and signal words are used in this manual.

Warning!

This signal symbol/word designates a hazard with moderate degree of risk which may lead to death or severe injury in not avoided.

Caution!

This signal symbol/word designates a hazard with low risk that if not avoided may result in minor or moderate injury.

Notice !

This signal word warns against potential damage to property.



This symbol provides you with additional useful information regarding installation use.

SAFETY

Proper use

- The kitchen faucet is exclusively designed for controlling the flow of hot and cold water. It is only intended for domestic use and is not suitable for commercial use.
- The kitchen faucet is suitable for operation with flow heaters which are suitable for use with a mechanically adjustable mixer. The kitchen faucet can also be operated in combination with hot water tanks. The kitchen faucet in not suitable for use in combination with low pressure storage systems or small electrical storage heaters.
- Only use the kitchen faucet as described in this user manual. Any other use is deemed improper and may result in damage to property, or even personal injury. It is not a child's toy.
- The manufacturer or vendor accepts no liability for damage or injury caused by improper or incorrect installation and use.

SAFETY INSTRUCTIONS

Warning!

Risk of electric shock!

Leaks or water leakages may pose a risk of fatal injury due to electric shock.

- Carefully check to make sure that all connections are leak-free.
- Make sure that all lines belonging to electrical devices near the sink have been properly installed.
- Consult a professional suitably qualified with relevant license(s) for plumbing and/or electrical.

Warning!

Danger for children!

- Children may not play with the kitchen faucet.
- Cleaning and user maintenance should not be performed by unsupervised children.
- Do not allow children to play with packaging. They may get caught in it when playing or swallow parts and choke.

Warning!

Scalding hazard!

If the anti-scald function is not activated or is defective, the flow of hot water may result in scalding.

- Have a suitably qualified person that holds the relevant license(s) for plumbing install and/or set an angle valve thermostat.

Notice !

Risk of damage!

Improper handling of the kitchen faucet may result in damage to the kitchen faucet. The kitchen faucet should be installed by a licensed plumber.

SAFETY NOTES

- Only qualified plumbers and people with suitable expertise should undertake the installation work.
- **CAUTION DAMAGE BY WATER!**
Prior to installation, please turn the mains water supply off.
- Ensure that all gaskets have the correct fit.
- These kitchen faucet are not suitable for use on low pressure and small electrical storage heaters.
- We recommend the installation of a filter into the appliance or at least the use of angle valves with filter, to avoid the inflow of foreign matter, which could damage the cartridge. Consult with licensed plumber for suitable filters and valves.

- This kitchen faucet is only intended for use in private households! Only suitable for use in rooms with a temperature over 0 °C, when there is danger of frost, shut off the water supply and empty the kitchen faucet.
- Take care when connecting the hot water supply. Danger of scalding!
- Incorrectly installed fittings can cause water damage!
- Please ensure that no caustic or corrosive products such as detergents or household cleaning products make contact with the connection hoses; this can lead leaks and water damage.
- Despite careful production, sharp edges can occur. Please exercise caution!
- Do not perform repairs yourself, instead have a suitably qualified person that holds the relevant license(s) for plumbing perform them.

Notice !

Risk of damage!

Improper handling of the kitchen faucet may result in damage to the kitchen faucet and the furnishing in your home.

- Shut off the supply of hot and cold water before starting the installation.
- Do not twist the connecting hoses and do not subject them to stress.

Follow instructions as provided under Installation.

OPERATION

If the kitchen faucet has not been used for a prolonged period (4 hours or more), rinse the lines for a short period (2-3 minutes) to remove stagnated water and residue. Regularly check to make sure that all connections are leak-free.

SUITABILITY OF PIPE WATER FOR DRINKING



Health Hazard!

The tap water in your region may not be suitable drinking water and may cause health problems.

- Contact your local authorities for information on the suitability for drinking of the water in your city/community.

The following recommendation applied with respect to the suitability of pipe water for drinking:

- Let the pipe water run for a short period (2-3 minutes) if you have not used the water line for more than a four-hour period.
- Do not use stagnant water to prepare meals and beverages; in particular, it should not be used for preparing food for babies. Otherwise, this poses a health risk. You can identify fresh water in that it is noticeably colder than stagnant water in the pipe.
- Do not use stagnant water from chromed pipes to prepare food or for body care if you are allergic to nickel. Doing so may contain high levels of nickel and trigger allergic reactions.
- Do not use drinking water from supply lines containing lead to prepare baby food and/or to prepare food during pregnancy. Lead is released into drinking water and poses a particular health hazard for babies and small children. Refer to drinking water guidelines for acceptable concentrations of lead.

TECHNICAL DATA

- cartridge with ceramic technology.
- Flow pressure: Recommended as 1.5 to 6 bar; in case of more than 6 bar connection pressure, we recommend that a pressure reducer is installed.
- Water temperature: max. 60 °C (caution if used above 55 °C).

⚠ INSTALLATION INSTRUCTIONS

- Only hand-screw the connecting hoses, do not use pliers or a wrench!
- After installing the kitchen faucet, please unscrew the faucet nozzle, flush the pipeline and the kitchen faucet thoroughly for a period, to remove any residues left over from production.
- Do not twist or tension hoses!
- Check all connections carefully after first-time use to make sure that they are tight!
- The warranty is void where the installation is not performed correctly, and subsequent damage occurs.

INSTRUCTIONS FOR CARE

Kitchen faucet require special care. Therefore, please observe the following instructions:

- Chrome-plated surfaces/stainless steel look surfaces are sensitive to lime-dissolving agents, acidic cleaning agents and all kinds of abrasives.
- Never clean colored surfaces with abrasive, corrosive, or alcohol-based cleaners.
- Only clean your kitchen faucet with clear water and a soft cloth or a chamois.
- Please make sure that no detergent is allowed to enter the cartridge enclosure as this can cause the lever to become stiff and cause noises.

Do not forget to unscrew the faucet nozzle at regular intervals and to remove calcareous residues or foreign matter. By rinsing the faucet nozzle. It is advisable to replace the faucet nozzle with a new one in the case of extreme contamination.

MAINTENANCE

- Please note that a cartridge is an expendable part, and that the cartridge may need to be replaced every 1-2 years if the water has high levels of limescale or dirt. Please contact the service hotline if further details are required.

- Please check all joints and connections for leaks or visible damages at regular intervals.
- In case of leaks or visible damages to the fitting or connection hoses; these shall be immediately checked and replaced by suitably qualified professional with relevant license(s) for plumbing.

DECOMMISSIONING

- Turn off the water supply before dismantling the product.
- Pay attention to escaping residual water.
- Disassemble the product in the reverse order of the assembly instructions.

DISPOSAL

Your kitchen faucet is delivered in protective packaging, to protect it against transport damages. The packaging consists of recyclable materials. Dispose of it in an environmentally friendly manner.

Do not throw the product into the normal domestic waste at the end of its service life but ask your municipal administration about the possibility of an environmentally friendly disposal.



Sink faucet with high, arched spout

The faucet may drip after use, even if the lever is shut. This dripping of water is due to the design and not a fault.

Water dripping from the faucet is not cause for complaint!

i The illustrations are to be considered as figurative representations, deviations of the product are possible. Subject to technical modifications.

Información general

LECTURA Y CONSERVACIÓN DEL MANUAL DE INSTRUCCIONES

Este manual de instrucciones corresponde a este grifo de cocina. Contiene información importante sobre el montaje, el uso y el mantenimiento. Lea detenidamente el manual antes de utilizar el grifo de cocina. Esto se aplica especialmente a las indicaciones de seguridad. La falta de atención a este manual de instrucciones podría ocasionar lesiones graves o daños al grifo de cocina.

Guarde el manual de instrucciones para usos futuros. Si entrega el grifo de cocina a un tercero, asegúrese de incluir este manual de instrucciones.

EXPLICACIÓN DE LOS SÍMBOLOS

Los siguientes símbolos y palabras de advertencia están presentes en este manual.

¡Advertencia

Este símbolo/palabra de advertencia hace referencia a un peligro con un grado de riesgo moderado que puede provocar la muerte o lesiones graves si no se evita.

¡Precaución

Este símbolo/palabra de advertencia hace referencia a un peligro con un grado de riesgo bajo que puede ocasionar lesiones leves o moderadas si no se evita.

¡Aviso

Esta palabra de advertencia indica la posible existencia de daños materiales.



Este símbolo le proporciona información adicional útil acerca de la instalación.

SEGURIDAD

Uso adecuado

- El grifo de cocina está diseñado exclusivamente para controlar el caudal de agua caliente y fría. Está destinado únicamente al uso doméstico y no es apto para el uso comercial.
- El grifo de cocina es apto para el uso con calentadores destinados al uso con un mezclador regulable mecánicamente. El grifo de cocina también puede utilizarse en combinación con tanques de agua caliente. El grifo de cocina no es apto para el uso con sistemas de almacenamiento de baja presión o calentadores eléctricos pequeños.
- Utilice el grifo de cocina únicamente de la forma descrita en este manual de instrucciones. Cualquier otro uso se considera inadecuado y puede provocar daños materiales o incluso personales. No es un juguete para niños.
- El fabricante o el vendedor no asume ninguna responsabilidad por daños o lesiones ocasionados por la instalación o el uso inadecuados o incorrectos.

INSTRUCCIONES DE SEGURIDAD

¡Advertencia

¡Riesgo de descarga eléctrica!

Las filtraciones o fugas de agua pueden suponer un riesgo de lesiones mortales por descarga eléctrica.

- Verifique detenidamente que las uniones no presenten fugas.
- Asegúrese de que todos los conductos de los dispositivos eléctricos cercanos al lavabo hayan sido instalados de forma correcta y segura.
- Consulte a un profesional debidamente cualificado con la(s) correspondiente(s) licencia(s) de fontanería y/o electricidad.

¡Advertencia

¡Peligro para los niños!

- Los niños no deben jugar con el grifo de cocina.
- La limpieza y el mantenimiento por parte del usuario no deben ser realizados por niños sin supervisión.
- No permita que los niños jueguen con los envoltorios o partes del embalaje. Podrían quedar atrapados en ellos al jugar o tragarse partes y ahogarse.

¡Advertencia

¡Riesgo de quemaduras!

Si la protección contra quemaduras no se encuentra activada o no funciona correctamente, el caudal de agua caliente podría provocar quemaduras.

- Solicite a una persona debidamente cualificada que posea la(s) correspondiente(s) licencia(s) de fontanería que instale y/o ajuste un termostato de válvula angular.

¡Aviso

¡Riesgo de daños!

El uso inadecuado del grifo de cocina puede provocar daños en el grifo de cocina. El grifo de cocina debe ser instalado por una persona debidamente cualificada que disponga de la(s) correspondiente(s) licencia(s) de fontanería.

INDICACIONES DE SEGURIDAD

- Los trabajos de instalación deben ser realizados únicamente por fontaneros cualificados y personas con la debida experiencia.
- **PRECAUCIÓN: ¡DAÑOS CAUSADOS POR EL AGUA!**
Antes de comenzar con la instalación, corte el suministro de agua.
- Asegúrese de que todas las juntas se hayan ajustado correctamente.

- Este grifo de cocina no es apto para el uso con calentadores eléctricos de baja presión y pequeños.
- Recomendamos la instalación de un filtro en el dispositivo o al menos el uso de válvulas angulares con filtro a fin de evitar el ingreso de materias extrañas, ya que podrían dañar el cartucho. Consulte con un fontanero cualificado acerca de las válvulas y los filtros adecuados.
- ¡Este grifo de cocina está destinado solo al uso doméstico! Solo es apto para el uso en habitaciones con una temperatura superior a los 0 °C; cuando exista peligro de heladas, corte el suministro de agua y vacíe el grifo de cocina.
- Tenga cuidado al conectar el suministro de agua caliente. ¡Riesgo de quemaduras!
- ¡La incorrecta instalación de la grifería puede ocasionar daños por agua!
- Asegúrese de que ningún producto cáustico o corrosivo, como detergentes o productos de limpieza domésticos, entre en contacto con las mangueras de conexión; esto podría provocar filtraciones y daños por agua.
- A pesar de la cuidadosa fabricación, pueden existir bordes afilados. ¡Actúe con precaución!
- No realice reparaciones por cuenta propia; en cambio, solicite a una persona debidamente cualificada que posea la(s) correspondiente(s) licencia(s) de fontanería que las lleve a cabo.

¡Aviso

¡Riesgo de daños!

El uso inadecuado del grifo de cocina puede provocar daños en el grifo de cocina y en los muebles de su hogar.

- Antes de comenzar con la instalación, corte el suministro de agua caliente y fría.
- No doble las mangueras de conexión ni las someta a tensión.

Siga las instrucciones proporcionadas en el apartado de instalación.

FUNCIONAMIENTO

Después de un periodo prolongado sin utilizar el grifo de cocina (4 horas o más), limpie brevemente los conductos (2-3 minutos) para eliminar el agua estancada y los residuos.

Compruebe regularmente que las uniones no presenten fugas.

APTITUD DEL AGUA DEL GRIFO PARA EL CONSUMO



¡Riesgo para la salud!

El agua del grifo de su región puede no ser apta para el consumo y ocasionar problemas de salud.

- Contacte a las autoridades locales para consultar si el agua es apta para el consumo en su ciudad/comunidad.

La siguiente recomendación se aplica de forma generalizada con respecto a la aptitud del agua del grifo para el consumo:

- Deje correr brevemente el agua del grifo (2-3 minutos) si no ha utilizado la línea de agua por más de cuatro horas.
- No utilice el agua estancada para preparar comidas y bebidas; en especial, no debe utilizarse para preparar alimentos para bebés. De lo contrario, esto representa un riesgo para la salud. Puede distinguir el agua fresca porque es notablemente más fría que el agua estancada en la tubería.
- No utilice el agua estancada de las tuberías cromadas para preparar alimentos o para el cuidado del cuerpo si usted es alérgico al níquel. Puede contener altos niveles de níquel y desencadenar reacciones alérgicas.
- No utilice agua potable de líneas de suministro que contengan plomo para preparar alimentos para bebés y/o para preparar alimentos durante el embarazo. El plomo se libera en el agua potable y supone un riesgo especial para la salud de los bebés y los niños pequeños.

Consulte las directrices sobre agua potable para conocer las concentraciones aceptables de plomo.

INFORMACIÓN TÉCNICA.

- Cartucho con tecnología cerámica.
- Presión a la corriente máxima: recomendada 1,5 a 6 bar; a más de 6 bar de conexión de presión recomendamos la instalación de un reductor de presión.
- Temperatura del agua: máx. 60 °C (precaución si se utiliza por encima de los 55 °C).

⚠️ INSTRUCCIONES DE INSTALACIÓN

- Enrosque manualmente las mangueras de conexión; ¡no utilice alicates o una llave inglesa!
- Después de instalar el grifo de cocina, desenrosque la boquilla y limpie bien los conductos durante un tiempo para eliminar los materiales residuales del proceso de producción.
- ¡No doble ni tense las mangueras de conexión!
- Después de la primera puesta en funcionamiento, compruebe que las uniones estén bien ajustadas!
- La garantía queda anulada si se producen daños a causa de una instalación incorrecta.

INSTRUCCIONES DE CUIDADO

Los grifos de cocina requieren un cuidado especial. Por lo tanto, respete las siguientes instrucciones:

- Las superficies cromadas o con aspecto de acero inoxidable son sensibles a los agentes disolventes de la cal, a los productos de limpieza ácidos y a todo tipo de abrasivos.
- No limpie las superficies de color con productos de limpieza abrasivos, corrosivos o a base de alcohol.
- Limpie la grifería de cocina únicamente con agua limpia y un paño suave o gamuza.
- Asegúrese de evitar la entrada de detergente en el cartucho, ya que el asa podría

volverse rígida a causa de ello y causar ruidos.

No olvide desenroscar la boquilla con regularidad y eliminar los posibles residuos calcáreos o materias extrañas acumulados. Enjuague la boquilla. En caso de contaminación extrema, se recomienda sustituir la boquilla por una nueva.

MANTENIMIENTO

- Tenga en cuenta que el cartucho es una pieza intercambiable y puede ser necesario sustituirlo cada 1-2 años si el agua tiene elevados niveles de cal o suciedad. Si necesita más información, contacte con el servicio de atención al cliente.
- Verifique regularmente que las juntas y uniones no presenten fugas o daños visibles.
- En caso de observar fugas o daños visibles en la grifería o en las mangueras de conexión, estas deberán ser revisadas y sustituidas inmediatamente por una persona debidamente cualificada que posea la(s) correspondiente(s) licencia(s) de fontanería.

DESMONTAJE

- Antes de desmontar el producto, corte el suministro de agua.
- Preste atención al escape de agua residual.
- Desmunte el producto siguiendo el orden inverso al de las instrucciones de montaje.

ELIMINACIÓN

El grifo de cocina se entrega con un embalaje protector a fin de protegerlo contra los daños de transporte. El embalaje está compuesto por materiales reciclables. Elimínelo de forma respetuosa con el medioambiente.

Al final de la vida útil del producto, no lo elimine con la basura doméstica normal; consulte a su administración municipal acerca de la posibilidad de eliminar el producto de forma respetuosa con el medioambiente.



Grifo de cocina con caño alto y curvado. El grifo puede gotear después de su uso, incluso con la palanca cerrada. El goteo del agua se debe al diseño y no es un defecto.

¡El goteo del grifo no es motivo de reclamación!

① Las ilustraciones deben considerarse representaciones figurativas; pueden variar ligeramente con respecto a la apariencia real del producto. Sujeto a modificaciones técnicas.

Informations générales

LECTURE ET CONSERVATION DE CE MANUEL

Le présent manuel accompagne ce robinet mitigeur de cuisine. Il contient des informations importantes sur le montage, la manipulation et l'entretien du produit. Avant d'utiliser le robinet mitigeur de cuisine, lisez attentivement le manuel d'utilisation, tout particulièrement les consignes de sécurité. Le non-respect des consignes de ce manuel d'utilisation peut entraîner des blessures graves ou endommager le robinet mitigeur de cuisine. Conservez le manuel d'utilisation pour une utilisation ultérieure. Si vous cédez le robinet mitigeur de cuisine à des tiers, veuillez vous assurer d'inclure ce manuel d'utilisation.

EXPLICATION DES SYMBOLES

Les symboles et termes signalétiques suivants sont utilisés dans ce manuel.

Avertissement!

Ce symbole/terme signalétique désigne un danger comportant un degré de risque moyen pouvant entraîner la mort ou des blessures graves s'il n'est pas évité.

Mise en garde!

Ce symbole/terme signalétique désigne un danger comportant un faible risque pouvant entraîner des blessures mineures ou moyennement graves s'il n'est pas évité.

Avis !

Ce terme signalétique met en garde contre un risque de dégâts matériels.



Ce symbole vous fournit des informations supplémentaires utiles sur l'installation et l'utilisation de l'équipement.

SÉCURITÉ

Utilisation conforme

- Ce robinet mitigeur de cuisine est exclusivement conçu pour contrôler le débit d'eau chaude et froide. Il est uniquement destiné à un usage domestique et ne convient pas à un usage commercial.
- Le robinet mitigeur de cuisine peut être utilisé en combinaison avec les chauffe-eau instantanés qui conviennent à l'utilisation avec un mitigeur à réglage mécanique. Le robinet mitigeur de cuisine peut également être utilisé en combinaison avec les chauffe-eau munis d'un réservoir à eau chaude. Le robinet mitigeur de cuisine ne convient pas à l'utilisation avec les systèmes de stockage à basse pression ni avec les petits chauffe-eau électriques à accumulation.
- Utilisez le robinet mitigeur de cuisine uniquement de la manière décrite dans ce manuel d'utilisation. Toute autre utilisation est considérée comme non conforme et peut entraîner des dégâts matériels, voire des blessures corporelles. Il ne s'agit pas d'un jouet pour enfants.
- Le fabricant ou le revendeur décline toute responsabilité en cas de blessures ou de dommages causés par une installation ou une utilisation incorrecte ou non conforme.

CONSIGNES DE SÉCURITÉ

Avertissement!

Risque de choc électrique!

Les fuites d'eau peuvent présenter un risque de blessures mortelles par choc électrique.

- Vérifiez soigneusement que tous les raccords sont étanches.
- Assurez-vous que tous les fils des appareils électriques situés à proximité de l'évier ont été installés correctement et de manière sécuritaire.
- Consultez un professionnel qualifié détenant les licences et certificats appropriés en plomberie et/ou en électricité.

Avertissement!

Danger pour les enfants!

- Les enfants ne doivent pas jouer avec le robinet mitigeur de cuisine.
- Le nettoyage et l'entretien incombant à l'utilisateur ne doivent pas être effectués par des enfants sans surveillance.
- Ne laissez pas les enfants jouer avec l'emballage ou des composants de celui-ci. Ils pourraient s'y coincer en jouant ou avaler des pièces et s'étouffer.

Avertissement!

Risque de brûlures!

Si la fonction antibrûlure n'est pas activée ou est défectueuse, le débit d'eau chaude peut provoquer des brûlures.

- Faites installer et/ou régler un robinet d'équerre thermostatique par une personne qualifiée détenant les licences et certificats appropriés en plomberie.

Avis !

Risque de dommages!

Une manipulation incorrecte du robinet mitigeur de cuisine peut endommager ce dernier. Le robinet mitigeur de cuisine doit

être installé par une personne qualifiée détenant les licences et certificats appropriés en plomberie.

CONSIGNES DE SÉCURITÉ

- Les travaux d'installation doivent uniquement être effectués par des plombiers et du personnel qualifié possédant l'expertise appropriée.
- **ATTENTION AUX DÉGÂTS D'EAU!**
Veuillez couper l'arrivée d'eau principale avant de procéder à l'installation.
- Assurez-vous que tous les joints sont appropriés et bien en place.
- Ces robinets mitigeurs de cuisine ne conviennent pas à l'utilisation avec les chauffe-eau à basse pression ni avec les petits chauffe-eau électriques à accumulation.
- Nous recommandons d'installer un filtre dans la robinetterie ou au moins d'utiliser des robinets d'équerre avec filtre afin d'empêcher tout corps étranger pouvant endommager la cartouche de pénétrer dans les conduites. Consultez un plombier certifié pour savoir quels filtres et robinets sont appropriés.
- Ce robinet mitigeur de cuisine est uniquement destiné à l'utilisation dans les résidences privées! Convient uniquement à l'utilisation dans des pièces ayant une température supérieure à 0 °C. En cas de risque de gel, coupez l'arrivée d'eau et videz le robinet mitigeur de cuisine.
- Faites preuve de prudence lors du raccordement de l'arrivée d'eau chaude. Risque de brûlures!
- Des raccords mal installés peuvent provoquer des dégâts d'eau!
- Assurez-vous qu'aucun produit caustique ou corrosif, comme des détergents ou des produits d'entretien ménager, n'entre en contact avec les tuyaux de raccordement; cela pourrait provoquer des fuites et des dégâts d'eau.
- Malgré une fabrication minutieuse, le produit peut présenter des arêtes vives. Veuillez faire preuve de prudence!

- N'effectuez pas vous-même de réparation. Confiez plutôt les travaux de réparation à une personne qualifiée détenant les licences et certificats appropriés en plomberie.

Avis !

Risque de dommages!

Une manipulation incorrecte du robinet mitigeur de cuisine peut endommager ce dernier ainsi que le mobilier de votre demeure.

- Coupez l'arrivée d'eau chaude et froide avant de commencer les travaux d'installation.
- Ne tordez pas les tuyaux de raccordement et ne les soumettez à aucune contrainte.

Suivez les instructions de la section Installation.

UTILISATION

Si le robinet mitigeur de cuisine n'a pas été utilisé pendant une longue période (4 heures ou plus), rincez les conduites pendant 2 à 3 minutes pour éliminer l'eau stagnante et les résidus.

Vérifiez régulièrement que tous les raccords sont étanches.

POTABILITÉ DE L'EAU DU ROBINET

Mise en garde!

Risque pour la santé!

Il est possible que l'eau du robinet de votre région ne soit pas potable et cause des problèmes de santé.

- Communiquez avec vos autorités locales pour obtenir des informations sur la potabilité de l'eau de votre région/municipalité.

Les recommandations suivantes s'appliquent généralement en ce qui concerne la potabilité de l'eau du robinet :

- Laissez couler l'eau du robinet pendant 2 à 3 minutes si vous n'avez pas utilisé la

conduite d'eau pendant plus de quatre heures.

- N'utilisez pas d'eau stagnante pour préparer des repas et des boissons, tout particulièrement pour préparer des aliments pour bébés. Le non-respect de cette consigne peut entraîner des risques pour la santé. Vous pouvez reconnaître l'eau fraîche à sa température nettement plus froide que l'eau stagnante dans le tuyau.
- N'utilisez pas l'eau stagnante de tuyaux chromés pour préparer des aliments ou pour les soins corporels si vous êtes allergique au nickel. Cette eau peut contenir des niveaux élevés de nickel et provoquer des réactions allergiques.
- N'utilisez pas l'eau potable de conduites d'alimentation contenant du plomb pour préparer des aliments pour bébés et/ou des aliments pendant la grossesse. Le plomb se dissout dans l'eau potable et présente un risque particulier pour la santé des bébés et des enfants en bas âge. Consultez les recommandations officielles en matière de qualité de l'eau potable pour connaître les concentrations acceptables pour le plomb.

CARACTÉRISTIQUES TECHNIQUES

- Cartouche avec technologie céramique.
- Pression débit : 1,5-6 bar recommandé ; si la pression est supérieure à 6 bar, l'installation d'un réducteur de pression est recommandée
- Température de l'eau : max. 60 °C (prudence en cas d'utilisation au-dessus de 55 °C).

INSTRUCTIONS D'INSTALLATION

- Vissez les tuyaux de raccordement uniquement à la main, sans utiliser de pince ou de clé de serrage!
- Après avoir installé le robinet mitigeur de cuisine, veuillez dévisser l'aérateur du mitigeur, puis rincer soigneusement la conduite et le robinet mitigeur pendant un certain temps afin d'éliminer les résidus de fabrication.

- Ne tordez pas ou ne tendez pas les tuyaux!
- Vérifiez soigneusement tous les raccords après la première utilisation pour vous assurer qu'ils sont suffisamment serrés!
- La garantie est nulle en cas d'installation incorrecte entraînant d'éventuels dommages.

INSTRUCTIONS D'ENTRETIEN

Les robinets mitigeurs de cuisine nécessitent un entretien particulier. Veuillez donc respecter les instructions suivantes :

- Les surfaces chromées ou à l'aspect inox sont sensibles aux nettoyants anticalcaires, aux nettoyants acides ainsi qu'à tous les types d'abrasifs.
- Ne nettoyez jamais les surfaces colorées avec des produits nettoyants abrasifs, corrosifs ou à base d'alcool.
- Nettoyez uniquement vos robinets de cuisine à l'eau claire, avec un chiffon doux ou une peau de chamois.
- Assurez-vous qu'aucun détergent ne pénètre dans le logement de la cartouche, car cela pourrait rigidifier le levier et le rendre bruyant.

N'oubliez pas de dévisser régulièrement l'aérateur et d'éliminer toute trace de calcaire ou tout corps étranger en le rinçant. Il est conseillé de remplacer l'aérateur par un neuf en cas d'encrassement extrême.

MAINTENANCE

- Veuillez noter que la cartouche est une pièce d'usure devant possiblement être remplacée tous les 1 ou 2 ans si l'eau a une forte concentration de calcaire ou d'impuretés. Veuillez communiquer avec la ligne d'assistance téléphonique si vous avez besoin de plus d'informations.
- Veuillez vérifier régulièrement tous les joints et raccords afin de détecter toute fuite ou tout dommage visible.
- En cas de fuite ou de dommage visible sur des raccords ou des tuyaux de raccordement, ceux-ci doivent être immédiatement vérifiés et remplacés par un professionnel qualifié détenant

les licences et certificats appropriés en plomberie.

MISE HORS SERVICE

- Coupez l'arrivée d'eau avant de démonter le produit.
- Portez une attention particulière à l'échappement de l'eau résiduelle.
- Démontez le produit en suivant les instructions de montage dans l'ordre inverse.

ÉLIMINATION

Votre robinet mitigeur de cuisine est livré dans un emballage pour le protéger de tout endommagement pendant le transport. L'emballage est composé de matériaux recyclables. Éliminez-le de manière écologique. À la fin de sa durée de vie utile, ne jetez pas le produit avec les ordures ménagères.

Renseignez-vous plutôt auprès de votre administration municipale sur les possibilités d'élimination respectueuses de l'environnement.



Adresses sur quefairedemesdechets.fr



Robinet mitigeur de cuisine avec bec haut et courbé

La robinetterie peut goutter après utilisation, même lorsque le levier est fermé. Ce gouttage est dû à la conception du produit et ne constitue pas un défaut.

Le gouttage de la robinetterie ne constitue pas un motif de réclamation !

- ① Les illustrations doivent être considérées comme des représentations figuratives pouvant différer du produit réel. Sous réserve de modifications techniques.

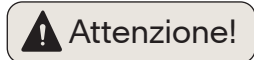
Informazioni generali

LEGGERE E CONSERVARE IL MANUALE

Questo rubinetto per lavello è accompagnato dalle corrispondenti istruzioni per l'uso. Queste contengono informazioni importanti relative all'installazione, alla manipolazione e alla manutenzione. Prima di mettere in funzione il rubinetto per lavello, leggere attentamente le istruzioni per l'uso, e in particolare le avvertenze per la sicurezza. L'inosservanza delle presenti istruzioni per l'uso può causare gravi lesioni o danni al rubinetto per lavello. Conservare le istruzioni per l'uso per poterle consultare in futuro. Consegnare il rubinetto per lavello a terzi sempre insieme alle presenti istruzioni per l'uso.

SPIEGAZIONE DEI SIMBOLI

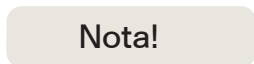
Nelle presenti istruzioni vengono utilizzati i simboli e le parole chiave seguenti.



Questo simbolo/parola di segnalazione indica un pericolo con un livello di rischio medio, che può comportare la morte o lesioni gravi in caso di mancato evitamento.



Questo simbolo/parola di segnalazione indica un pericolo con un livello di rischio basso, che può comportare lesioni di lieve o media entità in caso di mancato evitamento.



Questa parola di segnalazione avverte di possibili danni a cose.



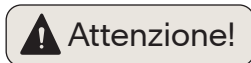
Questo simbolo fornisce ulteriori informazioni pratiche, ad esempio sul funzionamento del rubinetto per lavello.

SICUREZZA

Uso conforme

- Il prodotto è pensato esclusivamente per regolare la portata di acqua calda e acqua fredda. È pensato per un uso prettamente privato e non è adeguato ad un impiego aziendale.
- Il rubinetto per lavello è idoneo al funzionamento con scaldacqua istantanei, progettati per l'utilizzo con un miscelatore a regolazione meccanica. Il rubinetto per lavello può essere utilizzato anche in combinazione con serbatoi di acqua calda. Il rubinetto per lavello non è idoneo all'utilizzo in combinazione con sistemi di accumulo a bassa pressione o piccoli riscaldatori ad accumulo elettrici.
- Utilizzare il rubinetto per lavello solo come descritto nelle presenti istruzioni per l'uso. Qualsiasi altro utilizzo è da considerarsi improprio e può causare danni a cose o persino a persone. Il rubinetto per lavello non è un giocattolo.
- Il produttore o rivenditore declina qualsiasi responsabilità per i danni o le lesioni derivanti da un'installazione o da un uso improprio o scorretti.

AVVERTENZE PER LA SICUREZZA



Pericolo di scossa elettrica!

Eventuali difetti di tenuta o perdite di acqua comportano un pericolo di morte a causa di scosse elettriche.

- Verificare accuratamente che tutti gli allacci non presentino difetti di tenuta o perdite.

- Assicurarsi che tutte le condutture appartenenti ad apparecchiature elettriche in prossimità del lavello siano state posate in modo corretto e sicuro.
- Per installazioni sanitarie ed elettriche rivolgersi a un tecnico qualificato con la/le necessaria/e abilitazione/i.

Attenzione!

Pericolo per i bambini!

- I bambini non devono giocare con il rubinetto per lavello.
- La pulizia e gli interventi di manutenzione effettuabili dall'utilizzatore non devono essere svolti da bambini non sorvegliati.
- Non lasciare mai i bambini incustoditi insieme al materiale d'imballaggio. Tenere i materiali d'imballaggio e la minuteria inclusa nel volume di consegna lontani dalla portata di neonati e bambini piccoli. Pericolo di soffocamento. Il prodotto non è un giocattolo.

Attenzione!

Pericolo di scottature!

Se la protezione anticottatura non è attivata o è difettosa, il flusso di acqua calda può provocare scottature.

- Far installare e/o regolare il termostato della valvola ad angolo da uno specialista adeguatamente qualificato e in possesso delle necessarie autorizzazioni per le installazioni sanitarie.

Nota!

Pericolo di danni

Un uso improprio del rubinetto per lavello potrebbe causare danni al rubinetto stesso. Il rubinetto per lavello deve essere installato da un tecnico qualificato con la/le necessaria/e abilitazione/i per installazioni sanitarie.

AVVERTENZE PER LA SICUREZZA

- I lavori di installazione devono essere eseguiti esclusivamente da installatori e persone in possesso di qualifiche e conoscenze tecniche adeguate.
- **ATTENZIONE! DANNI DA ACQUA!** Prima dell'installazione, interrompere la fornitura idrica.
- Accertarsi che le guarnizioni siano posizionate correttamente.
- Questi rubinetti per lavello non sono idonei all'utilizzo con sistemi di accumulo a bassa pressione o piccoli riscaldatori ad accumulo elettrici.
- Suggeriamo il montaggio di un filtro nell'apparecchio o almeno l'utilizzo di valvole angolari con filtro, al fine di evitare l'ingresso di corpi estranei che potrebbero danneggiare la cartuccia. Per scegliere filtri e valvole idonei consultare un installatore sanitario abilitato.
- Questo rubinetto per lavello è pensato per l'uso in ambiente domestico! È adatto esclusivamente per l'impiego in ambienti con temperatura superiore a 0° C. In caso di rischio di gelo, interrompere l'alimentazione idrica e svuotare il rubinetto per lavello.
- Per la regolazione dell'acqua calda, esercitare cautela. Sussiste un pericolo di ustione!
- Le rubinetterie installate in modo scorretto possono causare danni da acqua!
- Evitare che sostanze caustiche o corrosive, come ad es. detersivi o detergenti domestici, entrino in contatto con i flessibili di allacciamento, in quanto ciò può comportare danni da acqua!
- Pur badando ad una produzione molto accurata, possono essere presenti spigoli vivi. Pertanto prestare attenzione!
- Non effettuare personalmente eventuali riparazioni. Far eseguire tali interventi da un tecnico qualificato con la/le necessaria/e abilitazione/i per installazioni sanitarie.

Nota!

Pericolo di danni!

Un uso improprio del rubinetto per lavello potrebbe causare danni al rubinetto stesso e agli arredamenti domestici presenti.

- Prima di iniziare l'installazione, interrompere la fornitura di acqua calda e fredda.
- Non torcere né mettere sotto tensione i flessibili di allaccio.

Rispettare quanto indicato alla voce Installazione.

RIMESSA IN SERVIZIO

Se il rubinetto per lavello non è stato utilizzato per un periodo di tempo prolungato (4 ore o più), risciacquare brevemente i tubi (2-3 minuti) per eliminare acqua stagnante e residui.

Controllare regolarmente che tutti gli allacci non presentino difetti di tenuta.

POTABILITÀ DELL'ACQUA DI RUBINETTO



Pericolo per la salute!

In alcune regioni l'acqua di rubinetto potrebbe non essere potabile e potrebbe causare problemi di salute.

- Informarsi presso le autorità locali in merito alla potabilità dell'acqua nella propria città/nel proprio comune.

Per l'utilizzo dell'acqua di rubinetto come acqua potabile valgono in generale le seguenti raccomandazioni:

- Lasciar scorrere brevemente (2-3 minuti) l'acqua di rubinetto se la conduttura idraulica non è stata usata per oltre quattro ore.
- Non utilizzare acqua stagnante per preparare pietanze e bevande, in particolare non per la nutrizione di neonati. In caso contrario sussiste un pericolo per la salute. L'acqua pulita si riconosce dal fatto che si presenta sensibilmente più fredda dell'acqua stagnante nella conduttura.
- Non utilizzare acqua stagnante da tubature cromate per preparare pietanze o

per la pulizia del corpo in caso di allergia al nickel. Quest'acqua può presentare un alto tenore di nickel e provocare reazioni allergiche.

- Non utilizzare acqua potabile da tubature di alimentazione contenenti piombo per la nutrizione di neonati e/o per la preparazione di pietanze durante la gravidanza. Il piombo contamina l'acqua potabile, rappresentando un pericolo per la salute in particolare per neonati e bambini. Le concentrazioni ammesse di piombo sono riportate nei regolamenti sull'acqua potabile.

CARATTERISTICHE TECNICHE

- Cartuccia con tecnologia in ceramica.
- La pressione dell'acqua consigliata è di 1,5 - 6 bar; con una pressione di allacciamento superiore a 6 bar raccomandiamo l'installazione di un riduttore di pressione.
- Temperatura dell'acqua: max. 60 °C (esercitare cautela in caso di utilizzo oltre 55 °C).

ISTRUZIONI PER L'INSTALLAZIONE

- Evitare i flessibili di allaccio solo manualmente, non utilizzare pinze o chiavi inglesi!
- Dopo aver installato il rubinetto per lavello, svitare l'ugello di miscelazione e risciacquare accuratamente per qualche minuto la tubatura e il rubinetto per lavello al fine di eliminare eventuali residui della produzione.
- Non torcere né mettere sotto tensione i flessibili!
- Verificare accuratamente la tenuta di tutti i collegamenti dopo la prima messa in funzione!
- Qualora l'installazione non venga eseguita in modo adeguato e ne conseguano dei danni, la garanzia decade.

ISTRUZIONI PER LA MANUTENZIONE

I rubinetti per lavello richiedono una manutenzione particolare. Si raccomanda quindi di osservare le seguenti indicazioni:

- Le superfici cromate / effetto acciaio inox sono sensibili a sostanze decalcificanti, detergenti acidi e abrasivi di qualsiasi natura.
- Non pulire mai le superfici colorate con detergenti abrasivi, caustici o contenenti alcol.
- Pulire i rubinetti per lavello soltanto con acqua pulita e un panno morbido o in pelle di daino per vetri.
- Evitare la penetrazione di detergenti nell'alloggiamento della cartuccia, in quanto ciò può irrigidire la leva di comando e provocare dei rumori.

Non dimenticare di svitare l'ugello di miscelazione a intervalli regolari e, eventualmente, di rimuovere residui o corpi estranei contenenti calcare. Si consiglia, in presenza di sporco ostinato, di sostituire l'ugello di miscelazione.

MANUTENZIONE

- Si osservi che la cartuccia è un componente soggetto a usura e che è necessario sostituire la cartuccia ogni 1-2 anni se l'acqua è molto dura o sporca. Per ulteriori informazioni, contattare la hot line di assistenza.
- Verificare a intervalli regolari la tenuta e la presenza di eventuali danni visibili su tutti gli allacci e le guarnizioni.
- In caso di difetti di tenuta o danni visibili, far controllare, ed eventualmente sostituire, il rubinetto per lavello o i flessibili di allacciamento da un tecnico qualificato con la/le necessaria/e abilitazione/i per installazioni sanitarie.

MESSA FUORI SERVIZIO

- Prima di smontare il prodotto, interrompere la fornitura idrica.
- Prestare attenzione all'eventuale fuoriuscita di acqua residua.

- Smontare il prodotto in sequenza inversa rispetto a quanto descritto nelle presenti istruzioni per l'uso.


SMALTIMENTO

Il rubinetto per lavello viene consegnato in un imballaggio protettivo, al fine di evitare danni dovuti al trasporto. L'imballaggio si compone di materiali riciclabili. Smaltire tali materiali nel rispetto dell'ambiente. Al termine della sua durata, non smaltire il prodotto nei rifiuti generici ma informarsi presso la propria amministrazione comunale sulle possibilità di smaltimento ecologico.



Rubinetto per lavello con bocca alta e curva

Dopo l'uso, il rubinetto può gocciolare anche quando la leva è chiusa. Il gocciolamento dell'acqua è dovuto alla struttura del rubinetto e non costituisce un difetto. Il gocciolamento del rubinetto non è motivo di reclamo!

 Le immagini sono utilizzate a scopo illustrativo; sono possibili differenze. Con riserva di modifiche tecniche.

Algemene informatie

LEZEN EN BEWAREN VAN HET HANDBOEK

Bij deze keukenkraan hoort een handleiding. Deze bevat belangrijke informatie over installatie, omgang en onderhoud. Lees de handleiding zorgvuldig door, voordat u de keukenkraan in gebruik neemt. Dit geldt met name voor de veiligheidsinstructies. Het niet in acht nemen van deze handleiding kan tot zwaar letsel of schade aan de keukenkraan leiden.

Bewaar de handleiding voor latere raadpleging. Wanneer u keukenkraan aan derden doorgeeft, dient u ook deze handleiding mee te geven.

UITLEG VAN SYMBOLEN

In deze handleiding worden de volgende symbolen en signaalwoorden gebruikt.



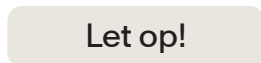
Attentie!

Dit signaalsymbool/-woord verwijst naar een gevaar met een gemiddeld risiconiveau dat tot de dood of ernstig letsel kan leiden wanneer de situatie niet wordt vermeden.



Voorzichtig!

Dit signaalsymbool/-woord verwijst naar een gevaar met een laag risiconiveau dat tot licht of matig letsel kan leiden wanneer de situatie niet worden vermeden.



Let op!

Dit signaalwoord waarschuwt voor mogelijke materiële schade.



Dit symbool geeft u aanvullende praktische informatie over de bediening van de keukenkraan.

VEILIGHEID

Beoogd gebruik

- De keukenkraan is uitsluitend bedoeld voor de regeling van de doorstroom van warm en koud water. Hij is uitsluitend geschikt voor particulier gebruik en niet voor de commerciële sector.
- De keukenkraan is geschikt voor gebruik met doorstroomboilers, die zijn ontworpen voor gebruik met een mechanische instelbare mengkraan. De keukenkraan kan ook in combinatie met warmwaterboilers worden gebruikt. De keukenkraan is niet geschikt voor gebruik in combinatie met lagedrukboilers of kleine elektrische boilers.
- Gebruik de keukenkraan alleen zoals in deze handleiding beschreven. Een ander gebruik geldt als niet beoogd en kan tot materiële schade of zelfs tot persoonlijk letsel leiden. Deze keukenkraan is geen speelgoed.
- De fabrikant of verkoper is niet aansprakelijk voor schade of letsel veroorzaakt door onjuiste installatie of verkeerd gebruik.

VEILIGHEIDSINSTRUCTIES



Attentie!

Gevaar door elektrische schok!

Bij lekkage of weglopen van water bestaat gevaar voor een dodelijke elektrische schok.

- Controleer zorgvuldig of alle aansluitingen dicht of lekvrij zijn.
- Let erop dat alle leidingen die bij elektrische apparaten in de buurt van de spoelbak horen, correct en veilig zijn aangelegd.
- Haal er een gekwalificeerde specialist met de vereiste bevoegdheden voor sanitaire en elektrische installatie bij.

Attentie!

Gevaar voor kinderen!

- Kinderen mogen niet met keukenkraan spelen.
- De reiniging en het door de gebruiker uit te voeren onderhoud mogen niet door kinderen, die niet onder toezicht staan, worden uitgevoerd.
- Laat kinderen nooit zonder toezicht alleen met het verpakkingsmateriaal. Houd verpakkingsmateriaal en meegeleverde kleine onderdelen altijd uit de buurt van baby's en peuters. Er bestaat verstikkingsgevaar. Het product is geen speelgoed.

Attentie!

Verbrandingsgevaar!

Wanneer de bescherming tegen verbranding niet geactiveerd of defect is, kan de heetwaterstroom tot verbrandingen leiden.

- Laat een gekwalificeerde specialist met de vereiste bevoegdheden voor sanitaire en elektrische installatie een hoekventiel-thermostaat installeren en/of instellen.

Let op!

Risico op schade!

Een verkeerde omgang met de keukenkraan kan leiden tot beschadiging van de keukenkraan. De keukenkraan moet door een gekwalificeerde specialist met de vereiste bevoegdheden voor sanitaire installaties worden geïnstalleerd.

VEILIGHEIDSINSTRUCTIES

- Gelieve de montage uitsluitend door vakkundige personen te laten doorvoeren.
- **WEES VOORZICHTIG: WATERSCHADE!** Gelieve vóór de montage de algemene watertoevoer uit te schakelen.
- Let erop dat alle afdichtingen juist op hun plaats zitten.

- Deze kranen zijn niet geschikt voor het gebruik aan lagedruken elektrische kleine boilers.
- Wij adviseren de inbouw van een filter in de installatie of minstens het gebruik van haakse afsluiters met filter om het binnentreden van vreemde voorwerpen, die het patroon schade kunnen berokkenen, te vermijden. Ga voor geschikte filters en ventielen naar een geautoriseerde installateur van sanitair.
- Waterkraan voor het gebruik in particuliere huishoudens! Uitsluitend geschikt voor het gebruik in kamers met een temperatuur van meer dan 0 °C, bij vorstgevaar water-toevoer onderbreken en armatuur ledigen.
- Ga bij de warmwaterinstelling zorgvuldig te werk. Er bestaat kans op verbranding!
- Onjuist gemonteerde kranen kunnen water schade veroorzaken!
- Zorg ervoor, dat er geen bijtende of corrosieve middelen, zoals poetsmiddelen of huishoudelijke schoonmaak-middelen in/aan de aansluitslangen terechtkomen; dit kan tot waterschade leiden.
- Ook bij een zorgvuldige productie kunnen scherpe randen ontstaan. We adviseren heel voorzichtig te zijn.
- Voer zelf geen reparaties uit. Laat die in plaats daarvan door een gekwalificeerde specialist met de vereiste bevoegdheden voor sanitaire installaties uitvoeren.

Let op!

Risico op schade!

Een verkeerde omgang met de keukenkraan kan leiden tot schade aan de keukenkraan en aan uw interieur.

- Onderbreek de warm- en koudwatertoevoer, voordat u met de installatie begint.
- Let erop dat de aansluitslangen niet worden verdraaid of onder spanning worden gezet.

Volg de instructies onder de kop 'Installatie'.

HERINGEBRUIKNAME

Wanneer de keukenkraan gedurende een langere tijd (4 uren of meer) niet werd gebruikt, moet u de leidingen kort doorspoelen (2-3 minuten) om staand water en restanten weg te spoelen. Controleer regelmatig of alle aansluitingen dicht zijn.

DRINKBAARHEID VAN KRAANWATER

Voorzichtig!

Gevaar voor de gezondheid!

Het kraanwater in uw regio is mogelijk niet geschikt als drinkwater en kan gezondheidsproblemen veroorzaken.

- Informeer bij de plaatselijke autoriteiten naar de geschiktheid van het water als drinkwater in uw regio/gemeente.

Voor de geschiktheid van kraanwater als drinkwater gelden over het algemeen de volgende aanbevelingen:

- Laat het kraanwater kort (2-3 minuten) lopen, wanneer u de waterleiding langer dan vier uren niet hebt gebruikt.
- Gebruik geen water dat heeft stilgestaan in de leidingen voor de bereiding van voedsel en dranken, vooral niet voor de bereiding van voeding voor baby's. Anders bestaat er gevaar voor de gezondheid. U herkent vers water aan het feit, dat het merkbaar kouder is dan stilstaand water in de leiding.
- Gebruik geen water dat heeft stilgestaan in verchromde leidingen voor de bereiding van voedsel of voor lichaamsverzorging, wanneer u allergisch bent voor nikkel. Dit water kan een hoog gehalte aan nikkel bevatten en allergische reacties op gang brengen.
- Gebruik geen drinkwater uit loodhoudende toevoerleidingen voor de bereiding van voeding voor baby's en/of voor de bereiding van voedsel tijdens de zwangerschap. Lood komt in het drinkwater terecht en vormt met name voor baby's en peuters een gevaar voor

de gezondheid. De toegelaten concentraties lood kunt u uit de drinkwaterrichtlijnen halen.

TECHNISCHE GEGEVENS

- Cartouche met keramische technologie.
- Stromingsdruk: aanbevolen 1,5 tot 6 bar; been een aansluitdruk van meer dan 6 bar adviseren wij de installatie van een drukregelaar
- Watertemperatuur: max. 60 °C (wees voorzichtig bij gebruik boven 55 °C).

INSTALLATIEHANDLEIDING

- Draai de aansluitslangen alleen handvast in, gebruik geen tangen of moersleutels!
- Schroef na de montage de perlator eraf, spoel de leiding en de kraan goed door (warm-/koudwatertoevoer) zodat vuil (metaalsplinters en hennepresten) eruit worden gespoeld. Schroef de perlator na het doorspoelen van de kraan weer op de uitloop.
- Slangen niet verdraaien of onder spanning zetten!
- Na ingebruikname op dichtheid van de verbindingen controleren!
- De garantie vervalt, wanneer de installatie niet correct werd uitgevoerd en daardoor gevolgschade is ontstaan.

ONDERHOUDSHANDLEIDING

Sanitaire kranen vereisen een bijzonder onderhoud. Gelieve daarom volgende aanwijzingen in acht te nemen:

- Verchromde oppervlakken zijn gevoelig voor kalkoplossende middelen, zuurhoudende schoonmaakmiddelen en alle soorten schuurmiddelen.
- Gekleurde oppervlakken mogen in geen geval met schurende, bijtende of alcoholhoudende middelen gereinigd worden.
- Reinig uw kranen uitsluitend met helder water en een zachte doek of leder.
- Zorg ervoor dat er geen reinigingsmiddel in de patroonbehuizing terecht komt, dit kan leiden tot een niet soepel bewegende bedieningshendel en geluiden.

Vergeet niet, de mengsproeier op regelmatige tijdstippen uit te schroeven en eventueel kalkhoudende residu's of vreemde voorwerpen te verwijderen. Het is aanbevelenswaardig, de mengsproeier bij een hoge mate aan vervuiling door een nieuwe te vervangen.

ONDERHOUD

- Houd er rekening mee, dat een patroon een slijtage-onderdeel is en dat de patroon bij sterk kalkhoudend of vervuild water indien nodig elke 1-2 jaar vervangen moet worden. Een nieuwe patroon kunt u bestellen bij het vermelde servicepunt.
- Controleer regelmatig alle aansluitingen en verbindingen op lekkage of zichtbare beschadigingen.
- Laat de keukenkraan of de aansluitingen in geval van lekkage plaatsen of zichtbare schade onmiddellijk door een gekwalificeerde vakman met de vereiste bevoegdheden voor sanitaire installaties controleren en indien nodig vervangen.

BUITENGEBRUIKSTELLING

- Onderbreek vóór de demontage van het product de watertoevoer.
- Let op uitstromend restwater.
- Voer de demontage in omgekeerde volgorde van de montagehandleiding uit.

AFVALVERWIJDERING

Ter bescherming tegen transportbeschadigingen wordt uw waterkraan in een solide verpakking geleverd. De verpakking bestaat uit recyclebare materialen. Voer deze op milieuvriendelijke wijze af. Werp het product op het einde van de levensduur niet bij het normale huisvuil, maar win inlichtingen in bij uw lokale overheid over mogelijkheden voor een milieuvriendelijke afvalverwijdering.



Keukenkraan met hoge, gebogen uitloop. De kraan kan na gebruik, zelfs als de hendel gesloten is, blijven druppelen. Het naborrelen van water is een ontwerpkeuze en geen defect. Het naborrelen van de kraan is geen reden voor reclamatie!

- ① De afbeeldingen dienen voor een visuele voorstelling, afwijkingen van het product zijn mogelijk. Technische wijzigingen blijven voorbehouden.

CZ

- Při montáži a uvedení do provozu je třeba dodržovat aktuální místní předpisy pro instalaci.
- Montáž prosím nechte provést pouze odborným personálem.
- Výrobek je určen pouze k použití v soukromých domácnostech.
- V případě nebezpečí zamrznutí přerušte přívod vody.
- Povoleno pouze pro pitnou vodu. Nepoužívejte mořskou, studniční nebo dešťovou vodu.
- Zlikvidujte podle aktuálních úředních předpisů.

⚠ Bezpečnostní pokyny

Neprovádějte žádné samostatné opravy bez konzultace s výrobcem. Neprovádějte na výrobku žádné úpravy. Jinak jsou vyloučeny jakékoli nároky na ručení a záruku.

① Obrázky se mohou od výrobku odlišovat.

HR

- Pri montaži i puštanju u rad trebate se pridržavati važećih lokalnih propisa o instalaciji.
- Montažu smije izvoditi samo stručno osposobljeno osoblje.
- Proizvod je samo za uporabu u u privatnim kućanstvima.
- Prekinite dovod vode ako postoji opasnost od mraza.
- Dopušteno samo za vodu za piće. Ne koristiti morskou vodu, bunarsku vodu ili kišnicu.
- Zbrinjavanje u skladu s važećim službenim propisima.

⚠ Sigurnosne upute

Ne popravljajte sami bez savjetovanja s proizvođačem. Ne radite nikakve izmjene na proizvodu. U suprotnom slučaju isključena su jamstvena prava i odgovornost.

① Slike se mogu razlikovati od proizvoda.

DK

- De til enhver tid gældende lokale installationsbestemmelser skal overholdes ved montering og ibrugtagning.
- Lad kun fagkyndige personer gennemføres monteringen.
- Produktet må kun anvendes i private husholdninger.
- Ved risiko for frost skal vandtilførslen afbrydes.
- Kun godkendt til drikkevand. Uegnet til havvand, brøndvand eller regnvand.
- Bortskaffelse sker i henhold til de til enhver tid gældende myndighedsbestemmelser.

⚠ Sikkerhedshenvisninger

Udfør ikke selvstændige reparationer uden at rådføre dig med producenten. Der må ikke foretages ændringer på produktet. Ellers bortfalder alle ansvars- og garantikrav.

① Illustrationerne kan afvige fra produktet.

HU

- A felszerelés és a használatba vétel során során be kell tartani az érvényben lévő helyi felszerelési előírásokat.
- Kérjük, hogy a szerelést csak szakértő személyekkel végeztesse el.
- A termék csak otthoni, háztartási használatra készült.
- Fagyveszély esetén a vízellátást el kell zárni.
- Csak ivóvízhez engedélyezett. Ne használjon tenger-, kút- vagy esővizet.
- A hatályos hatósági előírásoknak megfelelően kell ártalmatlanítani.

⚠ Biztonsági útmutatások

Ne végezzen önálló javításokat a gyártóval való konzultáció nélkül. Ne végezzen semmilyen módosítást a terméken. Ellenkező esetben a felelősség és a szavatossági érvényüket veszítik.

① Az ábrák eltérhetnek a terméktől.

PL

- Podczas montażu i uruchamiania należy przestrzegać obowiązujących lokalnych przepisów instalacyjnych.
- Montaż należy zlecić specjalście.
- Produkt tylko do użytku w prywatnych gospodarstwach domowych.
- W przypadku ryzyka wystąpienia temperatury ujemnej należy odłączyć doprowadzenie wody.
- Dopuszczony wyłącznie do wody pitnej. Nie używać wody morskiej, studziennej ani deszczowej.
- Utylizacja zgodnie z obowiązującymi przepisami urzędowymi.

⚠ Wskazówki dotyczące bezpieczeństwa

Nie należy przeprowadzać żadnych samodzielnych napraw bez konsultacji z producentem. Nie należy dokonywać żadnych modyfikacji produktu. W przeciwnym razie odpowiedzialność i roszczenia gwarancyjne są wykluczone.

- ① Ilustracje mogą odbiegać od rzeczywistego wyglądu produktu.

RO

- Prevederile locale actuale cu privire la instalare trebuie să fie respectate în timpul montajului și punerii în funcțiune.
- Vă rugăm să dispuneți realizarea montajului numai de către persoane specializate.
- Produs pentru utilizarea numai în gospodării private.
- În cazul pericolului de îngheț întrerupeți alimentarea cu apă.
- Acesta este autorizat doar pentru apa de la robinet. Nu utilizați apă de mare, apă de izvor sau apă de ploaie.
- Eliminarea ca deșeu în conformitate cu prevederile oficiale actuale.

⚠ Indicații privind siguranța

Nu efectuați nicio reparație independentă fără a consulta producătorul. Nu efectuați nicio modificare a produsului. În caz contrar, răspunderea și pretențiile de garanție sunt excluse.garantikrav.

- ① Figurile pot diferi de produs.

DE Für Service-Informationen, Ersatzteile und Pflegehinweise:

CZ Pro servisní informace, náhradní díly a pokyny pro údržbu:

DK For serviceinformationer, reservedele og serviceanvisninger:

ES Para información de asistencia técnica, piezas de recambio e instrucciones de cuidado:

FR Pour les informations de service, les pièces de rechange et les conseils d'entretien :

GB For service information, spare parts and care instructions:

HR Za informacije o servisu, rezervne dijelove i upute o njezi:

HU Szervizzel kapcsolatos információk, pótkatrészek és ápolási utasítások:

IT Per informazioni sull'assistenza, ricambi e avvertenze per la manutenzione:

NL Voor informatie over service, vervangende onderdelen en onderhoudsinstructies:

PL Informacje serwisowe, części zamienne i wskazówki dotyczące pielęgnacji:

RO Pentru informații de service, piese de schimb și instrucțiuni de îngrijire:

RU Сервисная информация, запасные части и указания по уходу:

SE För serviceinformation, reservdelar och skötselråd:

SI Za informacije o servisu, nadomestne dele in napotke za nego:

SK Pre servisné informácie, náhradné diely a pokyny pre starostlivosť:

TR Servis bilgileri, yedek parçalar ve bakım bilgileri için:

wasserwerk.de



RU

- При выполнении монтажа и ввода в эксплуатацию необходимо соблюдать актуальные местные требования и рекомендации к монтажу.
- Монтаж должен производиться только компетентными лицами.
- Изделие предназначено исключительно для использования в частных домашних хозяйствах.
- Перекрыть подачу воды при риске замерзания.
- Разрешено использовать только для питьевой воды. Морскую, колодезную и дождевую воду использовать нельзя.
- Утилизировать изделие в соответствии с требованиями актуальных нормативных документов.

⚠ Указания по технике безопасности
Не выполняйте самостоятельный ремонт без консультации с производителем. Не вносите никаких изменений в изделие. В противном случае ответственность и гарантийные обязательства исключаются.

① Внешний вид изделия может отличаться от изображений.

SI

- Pri montaži in zagonu je treba upoštevati veljavne krajevne predpise za inštalacijo!
- Montažo naj opravijo le strokovno uspo sobljene osebe.
- Izdelek je predviden samo za uporabo v zasebnih gospodinjstvih.
- Pri nevarnosti zmrzali prekinite dovod vode.
- Dovoljeno samo za pitno vodo. Ne uporabljati morske vode, vode iz vodnjakov ali deževnice.
- Pri odstranjevanju je treba upoštevati krajevne predpise.

⚠ Varnostni napotki
Brez posvetovanja s proizvajalcem ne izvajajte samostojnih popravil. Na izdelku ne izvajajte nobenih sprememb. V nasprotnem primeru so odgovornost in garancijski zahtevki izključeni.

① Slike se lahko razlikujejo od izdelka.

SE

- De aktuella lokala installationsföreskrifterna skall beaktas vid montering och idrifttagning.
- Endast sakkunniga personer får montera utrustningen.
- Produkt avsedd att användas endast i privathushåll.
- Bryt vattentillförseln vid risk för frost.
- Godkänt endast för dricksvatten. Använd inte havs-, brunns- eller regnvatten.
- Bortskaffning enligt aktuella myndighetsföreskrifter.

⚠ Säkerhetshänvisningar
Utför inga självständiga reparationer utan att rådgöra med tillverkaren. Gör inga ändringar på produkten. I annat fall utesluts ansvars- och garantianspråk.

① Bilder och produkt kan skilja sig åt.

SK

- Pri montáži a uvedení do prevádzky je potrebné dodržiavať aktuálne miestne predpisy pre inštaláciu.
- Montáž nechajte zrealizovať prostredníctvom odborníkov.
- Výrobok je určený len na použitie v domácnostiach.
- Pri nebezpečnosti mrazu, prerušte dodávku vody.
- Povolené len pre pitnú vodu. Nepoužívajte vodu morskú, zo studne alebo dažďovú.
- Likvidácia musí spĺňať miestne predpisy úradov.

⚠ Bezpečnostné pokyny
Bez konzultácie s výrobcom nevykonávajte žiadne samostatné opravy. Na výrobku nevykonávajte žiadne úpravy. V opačnom prípade je vylúčená zodpovednosť a záručné nároky.

① Obrázky sa môžu od výrobku líšiť.

TR

- Yerel güncel kurulum talimatları montaj ve işletmeye alma işlemlerinde dikkate alınacaktır.
- Lütfen montajın bir uzman kişi/firma tarafından yapılmasını sağlayın.
- Ürün sadece özel ev işlerinde kullanılacaktır.
- Don tehlikesi olduğunda su girişini kapatın.
- Sadece içme suyu için izin verilmiştir. Deniz suyu, kuyu veya yağmur suyu kullanmayın.
- Kullanım dışı kalan ürün güncel yasal yönetmelikler uyarınca bertaraf edilecektir.

⚠ Güvenlik uyarıları

Üreticiye danışmadan herhangi bir bağımsız onarım gerçekleştirmeyin. Ürün üzerinde herhangi bir değişiklik yapmayın. Aksi takdirde, sorumluluk ve garanti talepleri hariç tutulur.

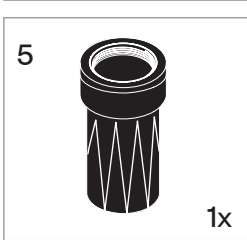
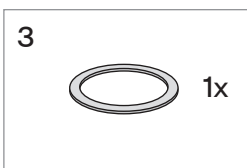
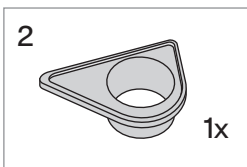
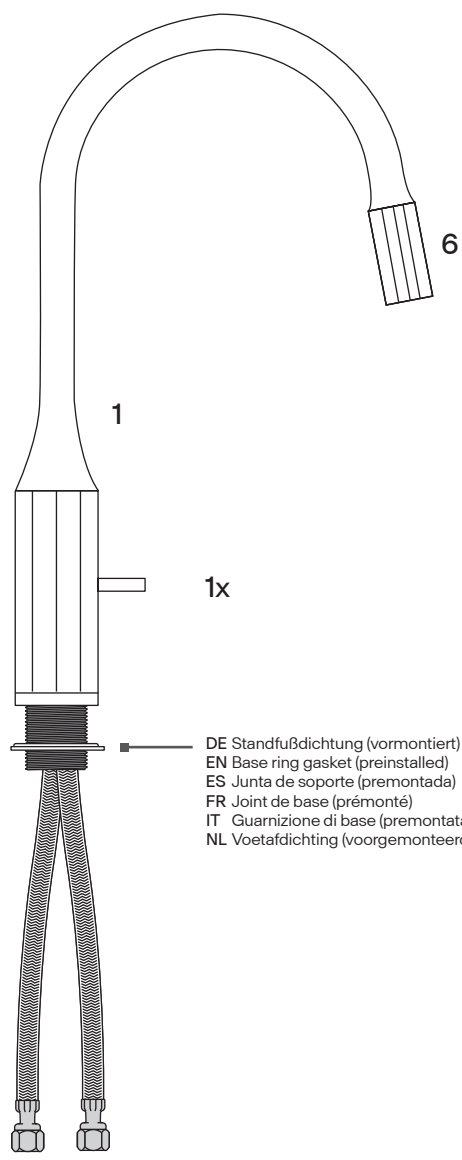
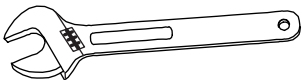
① Görseller üründen farklılık gösterebilir.

- DE Für Service-Informationen, Ersatzteile und Pflegehinweise:
- CZ Pro servisní informace, náhradní díly a pokyny pro údržbu:
- DK For serviceinformationer, reservedele og serviceanvisninger:
- ES Para información de asistencia técnica, piezas de recambio e instrucciones de cuidado:
- FR Pour les informations de service, les pièces de rechange et les conseils d'entretien :
- GB For service information, spare parts and care instructions:
- HR Za informacije o servisu, rezervne dijelove i upute o njezi:
- HU Szervizzel kapcsolatos információk, pótlakrészek és ápolási utasítások:
- IT Per informazioni sull'assistenza, ricambi e avvertenze per la manutenzione:
- NL Voor informatie over service, vervangende onderdelen en onderhoudsinstructies:
- PL Informacje serwisowe, części zamienne i wskazówki dotyczącej pielęgnacji:
- RO Pentru informații de service, piese de schimb și instrucțiuni de îngrijire:
- RU Сервисная информация, запасные части и указания по уходу:
- SE För serviceinformation, reservdelar och skötselråd:
- SI Za informacije o servisu, nadomestne dele in napotke za nego:
- SK Pre servisné informácie, náhradné diely a pokyny pre starostlivosť:
- TR Servis bilgileri, yedek parçalar ve bakım bilgileri için:

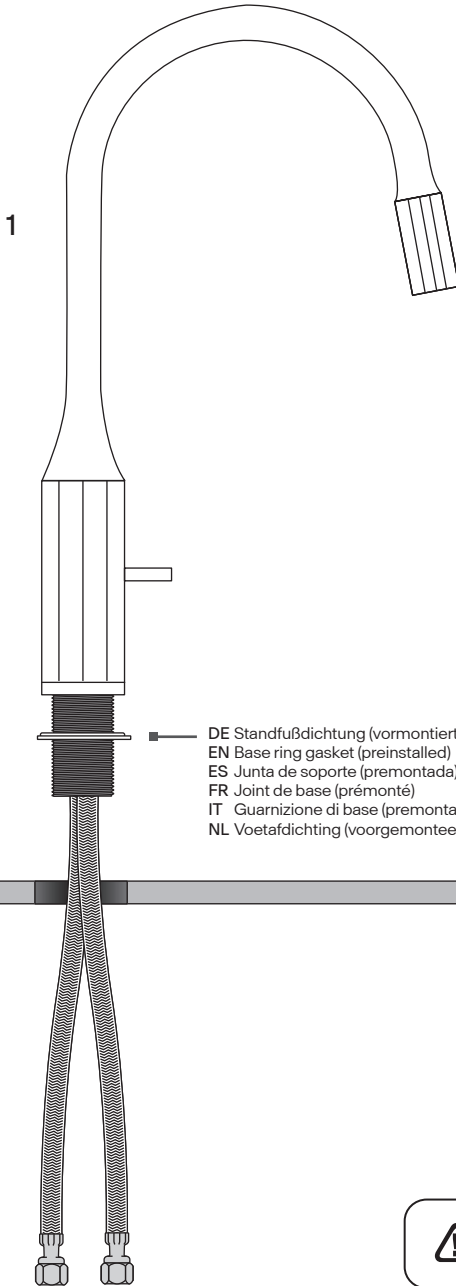
wasserwerk.de



DE Sie benötigen:
 EN You need:
 ES Elementos necesarios:
 FR Vous aurez besoin de :
 IT Occorrono:
 NL Je hebt nodig:



A

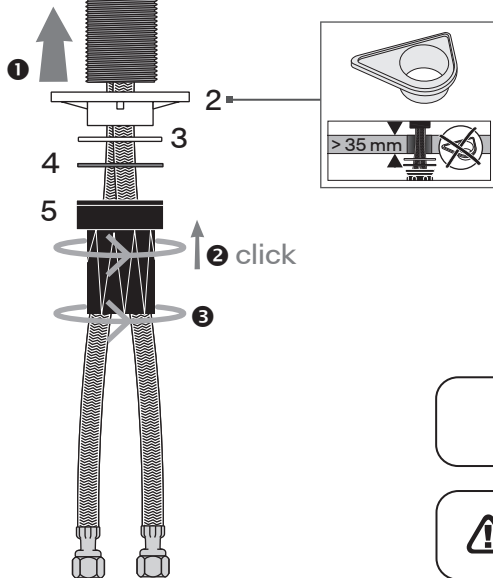


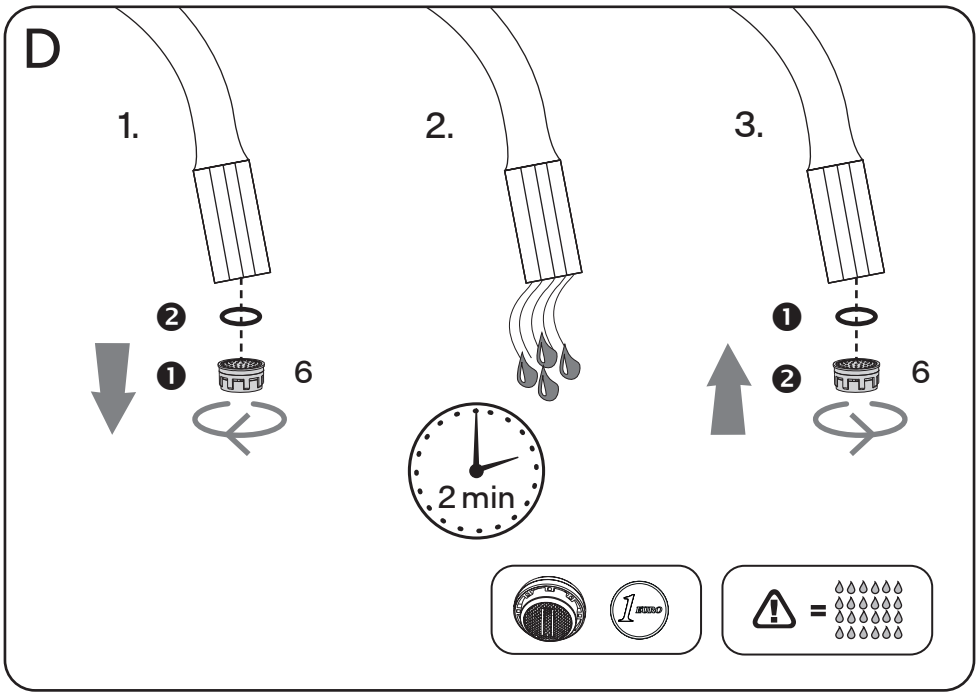
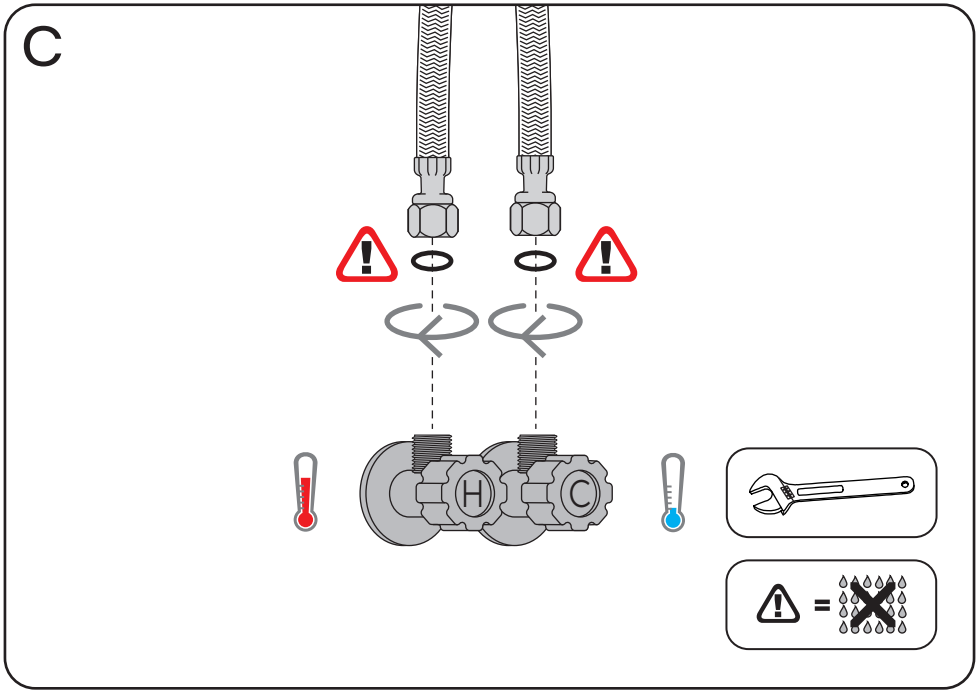
- DE Standfußdichtung (vormontiert)
- EN Base ring gasket (preinstalled)
- ES Junta de soporte (premontada)
- FR Joint de base (prémonté)
- IT Guarnizione di base (premontata)
- NL Voetafdichting (voorgemonteerd)



B

1





Service Adresse

W. Kirchhoff GmbH

Hullerweg 1 | 49134 Wallenhorst | Germany

wasserwerk.de | info@wasserwerk.de

Fon: +49 (0) 54 07 / 81 52 - 902

Fax: +49 (0) 54 07 / 87 07 - 777

NACHHALTIGES PAPIER

- energie- und wassersparend hergestellt
 - aus 100% Altpapier
 - besonders schadstoffarm
-

SUSTAINABLE PAPER

- produced with methods using less energy and water
 - from 100% recycled paper
 - nonpolluting
-

PAPEL SOSTENIBLE

- fabricado conservando energía y agua
 - 100 % papel recuperado
 - especialmente poco contaminante
-

PAPIER ÉCOLOGIQUE

- fabriqué selon un procédé économisant l'énergie et l'eau
 - fabriqué à partir de papier 100 % recyclé
 - particulièrement peu polluant
-

CARTA SOSTENIBILE

- a basso consumo di energia e acqua
 - 100% carta riciclata
 - inquinamento minimo
-

DUURZAAM PAPIER

- energie- en waterbesparend gemaakt
- van 100% oud papier
- bijzonder weinig schadelijke stoffen

© Copyright

2026/2027

W. Kirchhoff GmbH

Hullerweg 1

49134 Wallenhorst

Germany

DE | Nachdruck oder Vervielfältigung (auch auszugsweise) nur mit Genehmigung der: W. Kirchhoff GmbH. Diese Druckschrift, einschließlich aller ihrer Teile, ist urheberrechtlich geschützt. Jede Verwertung außerhalb der engen Grenzen des Urheberrechtes ist ohne Zustimmung der W. Kirchhoff GmbH unzulässig und strafbar. Das gilt insbesondere für Vervielfältigungen, Übersetzungen, Mikroverfilmungen und die Einspeisung und Verarbeitung in elektronischen Systemen.

EN | Reprinting or reproduction (also in extracts) only with approval of W. Kirchhoff GmbH. This publication, including all its parts, is protected by copyright. Any use outside of the restrictive limits of copyright law without the permission of W. Kirchhoff GmbH is inadmissible and liable to prosecution. This applies in particular to reproductions, translations, microfilming and the input and processing in electronic systems.

ES | Reimpresión o reproducción (también en extractos) sólo con el permiso de W. Kirchhoff GmbH. Esta publicación, incluyendo todas sus partes, está protegida por derechos de autor. Cualquier uso fuera de los estrechos límites de la ley de derechos de autor sin el consentimiento de W. Kirchhoff GmbH es inadmisibles y susceptible de ser procesado. Esto se aplica en particular a las duplicaciones, las traducciones, la microfilmación y la alimentación y el procesamiento en sistemas electrónicos.

FR | Réimpression ou reproduction (même en partie) uniquement avec l'autorisation de W. Kirchhoff GmbH. Cet imprimé, y compris toutes ses parties, est protégé par les droits d'auteur. Toute utilisation en dehors des limites étroites du droit d'auteur est interdite et punissable sans l'accord de la société W. Kirchhoff GmbH Cela vaut en particulier pour les reproductions, les traductions, les microfilms et l'insertion et le traitement dans des systèmes électroniques.

IT | Ristampa o riproduzione (anche per estratti) solo previa autorizzazione di W. Kirchhoff GmbH. Questo prospetto, comprensivo di tutte le sue parti, è protetto da copyright. Qualsiasi utilizzo al di fuori dei limiti posti dal copyright senza il consenso di W. Kirchhoff GmbH è vietato e passibile di pena. Ciò vale in particolare modo per riproduzioni, traduzioni, microfilmature nonché l'archiviazione e l'elaborazione in sistemi elettronici.

NL | Herdruk of reproductie (ook gedeeltelijk) alleen met toestemming van W. Kirchhoff GmbH. Dit document, inclusief alle afzonderlijke onderdelen, is auteursrechtelijk beschermd. Elk gebruik buiten de strikte grenzen van het auteursrecht is zonder toestemming van W. Kirchhoff GmbH niet toegestaan en strafbaar. Dit geldt met name voor reproducties, vertalingen, microverfilmingen en het invoeren en verwerken in elektronische systemen.

W. Kirchhoff GmbH
Hullerweg 1 | 49134 Wallenhorst | Germany
wasserwerk.de | info@wasserwerk.de

10955033-01_WW_KITCHEN_FAUCET_70101X_EU/INT_FJS_0126