

# Manuel

Très cher client, très chère cliente, Vous avez opté pour un produit durable et de qualité de notre gamme. Avant installation, veuillez lire attentivement les présentes instructions et respectez les consignes.

Conservez ensuite soigneusement les instructions et remettez-les au nouveau propriétaire en cas de cession.

## UTILISATION CONFORME

Les robinets sont conçus exclusivement pour réguler l'arrivée d'eau chaude et froide. Le robinet d'évier est prévu uniquement pour être installé sur des éviers. Toute autre utilisation est considérée comme non conforme et expose à des risques d'accident et des dommages matériels importants. Les robinets sont destinés uniquement au fonctionnement de chauffe-eau instantanés (si le chauffe-eau instantané est adapté au fonctionnement avec mitigeur à réglage mécanique) ou de chauffe-eau à accumulation.

## ⚠️ CONSIGNES DE MONTAGE

- Veuillez confier le montage à des personnes qualifiées.
- Um mauvais montage des armatures peut entraîner des dégâts des eaux !
- **RISQUE DE DÉGÂTS DES EAUX !** Veuillez couper l'alimentation générale en eau avant le montage.
- Vérifiez que tous les joints sont correctement positionnés.
- Ne faites pas pivoter les tuyaux et ne mettez pas sous tension !
- Il faut absolument contrôler l'étanchéité de tous les raccords après la première mise en service.
- La garantie (les demandes de dédommagement notamment) ne peut s'appliquer en cas de montage incorrect !

## ⚠️ RINÇAGE APRÈS LA PREMIÈRE INSTALLATION

Après le montage de l'armature, veuillez dévisser la buse mélangeuse et bien rincer la canalisation et l'armature afin que les saletés et les dépôts soient évacués. Révissez le mousseur sur la sortie après avoir rincé le robinet.

## CONSIGNES DE SÉCURITÉ

- **DANGER POUR LES ENFANTS** : Ne laissez jamais des enfants sans surveillance à proximité des matériaux d'emballage. Tenez les matériaux d'emballage et les petites pièces contenues dans la livraison hors de portée des bébés et des enfants en bas âge. Risque d'étouffement. Le produit n'est pas un jouet.
- Ces armatures ne sont pas conçues pour l'utilisation sur des petites ballons électriques ou à basse pression.
- Adapté aux chauffe-eau instantanés.
- Nous recommandons l'intégration d'un filtre à l'installation ou, au moins, l'utilisation de robinets d'équerre avec filtre afin d'éviter la pénétration de corps étrangers, qui peuvent endommager la cartouche.
- Armature à usage privé ! Uniquement conçue pour l'utilisation dans les pièces où la température est supérieure à 0 °C. En cas de risque de gel, coupez l'alimentation en eau et videz l'armature.
- **AVERTISSEMENT** en cas de réglage de l'eau chaude : risque de brûlure !
- Le robinet est équipé d'une sécurité anti-brûlure réglable.
- Assurer-vous qu'aucun fluide irritant ou corrosif, par ex. un produit de nettoyage ou un nettoyant ménager, ne s'écoule dans les tuyaux de raccordement, ce qui pourrait entraîner des dégâts des eaux.
- Les bords peuvent être tranchants malgré une production minutieuse. **Soyez vigilants.**

## DONNÉES TECHNIQUES

- Pression débit : 1,5-6 bar recommandé ; si la pression est supérieure à 6 bar, l'installation d'un réducteur de pression est recommandée.
- Température de l'eau : 60 °C maximum.

## CONSIGNES D'ENTRETIEN

Les armatures sanitaires nécessitent un entretien spécifique. Veuillez par conséquent respecter les consignes suivantes :

- Vous ne devez pas utiliser de produits de dissolution du calcaire, de produits de nettoyage acides ou de produits à récurer sur les surfaces chromées.
- Les surfaces colorées ne doivent en aucun cas être nettoyées à l'aide de produits à récurer, corrosifs ou contenant de l'alcool.
- Nettoyez uniquement l'armature avec de l'eau propre et un chiffon doux ou un morceau de peau.
- Veillez à éviter que les produits nettoyants ne pénètrent dans la cartouche, cela pourrait rendre le levier difficile à manier et occasionner des bruits.

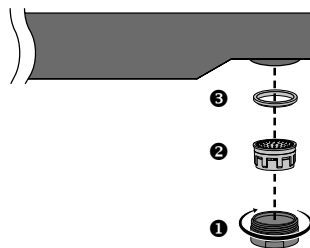
N'oubliez pas de dévisser régulièrement la buse mélangeuse et de retirer les éventuels dépôts de calcaire ou corps étrangers. Si la buse mélangeuse est très encrassée, nous vous recommandons de la remplacer par une neuve.

## MAINTENANCE

- Veuillez noter qu'une cartouche est une pièce d'usure et qu'elle doit être remplacée tous les 1 à 2 ans si elle présente une eau très calcaire ou salie (voir page suivante).
- Contrôlez régulièrement l'étanchéité ou les dommages visibles de l'ensemble des raccords et des liaisons.
- En cas de fuites ou de dommages visibles sur l'armature ou les tuyaux de raccordement, un professionnel doit les contrôler immédiatement et les remplacer.
- Vous pouvez obtenir une nouvelle cartouche auprès du service après-vente indiqué.

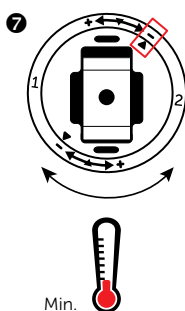
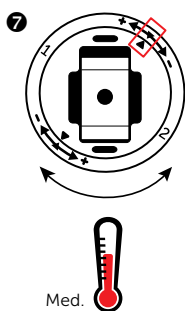
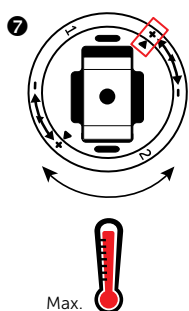
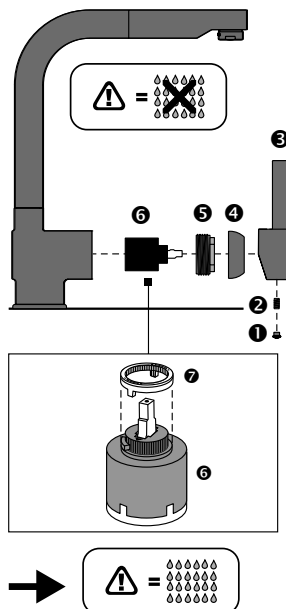
## REPLACEMENT DU MOUSSEUR

- Desserrez le corps du mousseur ❶ à l'aide d'une clé pour mousseur.
- Retirez le corps du mousseur ❷.
- Retirez le joint ❸.
- Remplacez le mousseur ❷.
- Remontez ensuite les différentes pièces.



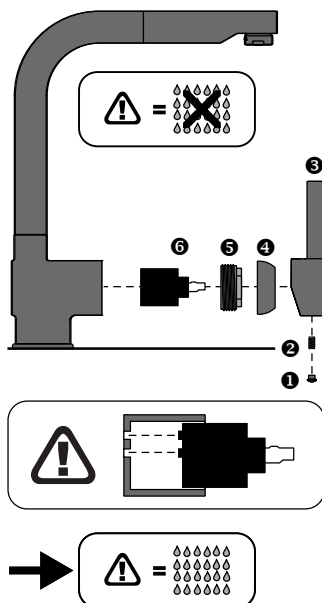
## REGLAGE DE LA SECURITE ANTI-BRULURE

- Coupez l'arrivée d'eau.
- Démontez les indicateurs chaud/froid ①.
- Desserrez la vis ② dans la poignée ③ à l'aide d'une clé six pans.
- Retirez la poignée ③.
- Retirez la bague de réhausse ④.
- Desserrez la bague de la cartouche ⑤ à l'aide d'une clé à vis.
- Retirez la cartouche ⑥.
- Retirez la bague de sécurité anti-brûlure ⑦ et remettez-la en place comme indiqué sur le schéma à droite.
- Remontez ensuite les différentes pièces.



## REPLACEMENT DE LA CARTOUCHE

- Coupez l'arrivée d'eau.
- Démontez les indicateurs chaud/froid ①.
- Desserrez la vis ② dans la poignée ③ à l'aide d'une clé six pans.
- Retirez la poignée ③.
- Retirez la bague de réhausse ④.
- Retirez la bague de la cartouche ⑤ à l'aide d'une clé à vis.
- Retirez la cartouche ⑥ et remplacez-la.
- Remontez ensuite les différentes pièces.



## MISE HORS SERVICE

- Coupez l'alimentation en eau avant de démonter le produit.
- Attention à l'eau résiduelle qui s'écoule.
- Effectuez le démontage dans l'ordre inverse de la notice de montage.

## MISE AU REBUT

Afin d'éviter tout dommage lié au transport, l'armature d'évier est conditionnée dans un emballage solide. L'emballage est composé de matériaux recyclables. Mettez-le au rebut de manière respectueuse de l'environnement.

À l'issue de sa durée de vie, ne jetez pas le produit avec les déchets ménagers normaux.

Renseignez-vous auprès de l'administration communale pour connaître la procédure à suivre pour une mise au rebut respectueuse de l'environnement.

## ⚠️ ROBINET D'ÉVIER AVEC BEC HAUT COURBÉ

Le robinet peut goutter après utilisation, même lorsque le levier est fermé. L'écoulement de l'eau est dû à la construction et n'est pas un défaut.

**La formation de gouttes au niveau du robinet ne constitue pas un motif de réclamation !**

⚠️ Les illustrations représentent le produit de manière imagée. Il est possible que le produit ne corresponde pas tout à fait aux illustrations. Sous réserve de modifications techniques.

## COORDONNÉES DU SERVICE

W. Kirchoff GmbH  
Hullerweg 1  
49134 Wallenhorst  
Germany

Fon: +49 (0) 54 07 / 81 52 - 902  
Fax: +49 (0) 54 07 / 87 07 - 777

Web: [www.wasserwerk.de](http://www.wasserwerk.de)  
Mail: [info@wasserwerk.de](mailto:info@wasserwerk.de)