

# Manual

Estimado cliente:

Ha adquirido usted un producto de nuestro programa de larga vida y una elevada calidad. Por favor, antes de la instalación lea completamente estas instrucciones y tenga en cuenta las indicaciones que encontrará en las mismas. Por ello, conserve bien las instrucciones y entréguelas a un posible dueño futuro.

## USO CONFORME AL EMPLEO PREVISTO

La grifería está determinada exclusivamente para la regulación de la afluencia de agua fría y caliente. El grifo para fregadero solo está prevista para la instalación en mesas de fregadero. Cualquier otra aplicación vale como no conforme al empleo previsto y oculta considerables riesgos de accidentes o daños materiales. La grifería solo es apropiada para calentadores continuos de agua (cuando el calentador continuo de agua es apropiado para el servicio con mezcladores mecánicamente ajustables) y calentadores de agua caliente.

## INDICACIONES DE MONTAJE

- Por favor, permita que sea únicamente el personal profesional quien realice el montaje.
- Los accesorios montados deficientemente pueden ocasionar daños por agua!
- **¡ATENCIÓN DAÑOS CAUSADOS POR EL AGUA!**  
Por favor, antes del montaje cierre el paso general del agua.
- Preste atención a que todas las juntas se encuentran colocadas correctamente.
- No retuerza las mangueras ni las someta a tensión. Tras la puesta en funcionamiento compruebe la hermeticidad de las conexiones!
- Compruebe que todas las conexiones estén bien selladas después de la primera puesta en marcha.
- En caso de un montaje defectuoso se excluye la garantía – especialmente para daños consecutivos!

## LIMPIAR TRAS LA INSTALACIÓN INICIAL

Después del montaje de la grifería, desatornille la tobera mezcladora, enjuague bien durante bastante tiempo la tubería y la grifería, de manera que la suciedad y los residuos. Tras el enjuague de la grifería enrosque la tobera de mezcla nuevamente a la salida.

## INDICACIONES DE SEGURIDAD

- **PELIGRO PARA NIÑOS Y LACTANTES:**  
No deje los niños jamás sin vigilancia con el material de embalaje. Mantenga los materiales de embalaje y las piezas pequeñas incluidas en el volumen de suministro alejados de bebés y niños pequeños. Existe peligro de asfixia. El producto no es un juguete.
- Esta grifería no es apta para su empleo en acumuladores de baja presión o de pequeños acumuladores eléctricos.
- Apropia para calentadores continuos de agua.
- Le recomendamos el montaje de un filtro en la instalación o al menos el empleo de válvulas angulares con filtros, con el fin de evitar la entrada de cuerpos extraños que pudieran dañar el cartucho.
- ¡Grifería para el empleo en hogares privados! Apropia exclusivamente para su empleo en habitaciones con una temperatura superior a 0 °C, en caso de heladas debe interrumpirse el paso del agua y vaciarse la grifería.
- **ADVERTENCIA** al ajustar el agua caliente: ¡peligro de escaldadura!
- La grifería dispone de una protección contra escaldado regulable.
- Observe que ningún agente cáustico o corrosivo, como p.ej. agentes limpiadores o limpiadores domésticos alcancen las mangueras de conexión, esto puede conducir a daños por agua.
- Aún con una cuidadosa producción pueden generarse cantos filosos. **Por favor, tenga precaución.**

## DATOS TÉCNICOS

- Presión a la corriente máxima: recomendada 1,5 a 6 bar; a más de 6 bar de conexión de presión recomendamos la instalación de un reductor de presión.
- Temperatura del agua: máx. 60 °C.

## INSTRUCCIONES PARA EL CUIDADO

Las griferías de los sanitarios requieren unos cuidados especiales. Por lo tanto, tenga en cuenta las siguientes indicaciones:

- Las superficies cromadas son sensibles a las sustancias disolventes de la cal, los limpiadores con contenidos ácidos y todos los tipos de agentes abrasivos.
- Las superficies coloradas no se pueden limpiar bajo ningún concepto con agentes abrasivos, corrosivos o que contengan alcohol.
- Limpie sus griferías únicamente con agua clara y un paño suave o una gamuza.
- Por favor, observe que ningún limpiador penetre en la carcasa del cartucho, esto puede conducir a una palanca de mando dura y a ruidos.

No se olvide de desenroscar periódicamente la tobera mezcladora para, si fuera necesario, retirar residuos con contenido en cal o cuerpos extraños. En caso de una suciedad muy elevada, le recomendamos cambiar la tobera mezcladora por una nueva.

## MANTENIMIENTO

- Por favor observe, que un cartucho es una pieza de desgaste y que el cartucho tiene que ser renovado, ante aguas muy calcáreas o sucias, en caso necesario cada 1-2 años (véase la página siguiente).
- Compruebe en intervalos regulares todas las conexiones y empalmes a su hermeticidad o a daños visibles.
- En caso de inestabilidad o daños visibles en el accesorio o las mangueras de conexión, estas deben ser comprobadas o bien sustituidas inmediatamente a través de un profesional.
- Puede adquirir un cartucho nuevo en los puntos de servicio técnico indicados.

## PUESTA FUERA DE SERVICIO

- Interrumpa la afluencia de agua antes del desmontaje del producto.
- Observe los restos de agua que se derraman.
- Realice el desmontaje en el orden inverso a las instrucciones de montaje.

## ELIMINACIÓN

Para la protección ante los daños del transporte, la grifería para fregadero se suministra en un embalaje sólido. El embalaje está compuesto por materiales reciclables. Elimine los residuos de los mismos respetando el medioambiente. Una vez concluida la vida útil del producto no lo tire a la basura doméstica, sino infórmese en sus autoridades locales acerca de las posibilidades de una eliminación respetuosa con el medioambiente.

## GRIFO PARA FREGADERO CON CAÑA ALTA Y CURVADA

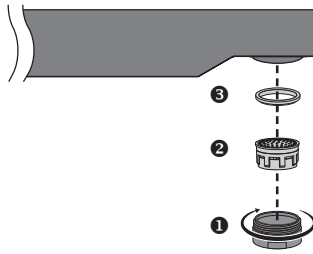
El grifo puede gotear después de su uso, incluso con la palanca cerrada. El goteo del agua se debe al diseño y no es un fallo.

**¡El goteo de la grifería no constituye ningún motivo de reclamación!**

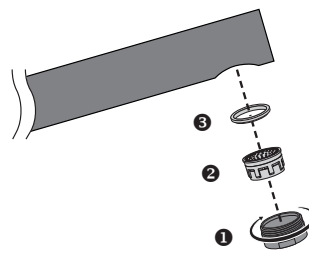
Las ilustraciones van destinadas a la representación gráfica. Es posible que exista una determinada divergencia respecto al producto. Quedan reservadas las modificaciones técnicas.

## SUSTITUCIÓN DE LA TOBERA MEZCLADORA

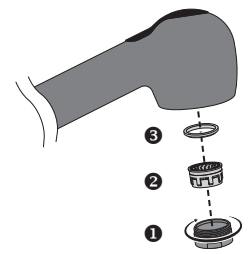
- Afloje la carcasa de la tobera mezcladora ❶ con una llave para toberas mezcladoras.
- Extraiga el inserto de la tobera mezcladora ❷.
- Retire la junta ❸.
- Sustituya la tobera mezcladora ❹.
- A continuación, vuelva a colocar las piezas individuales.



WK4 / WK5



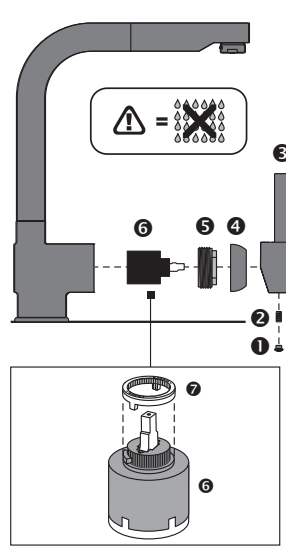
WK6



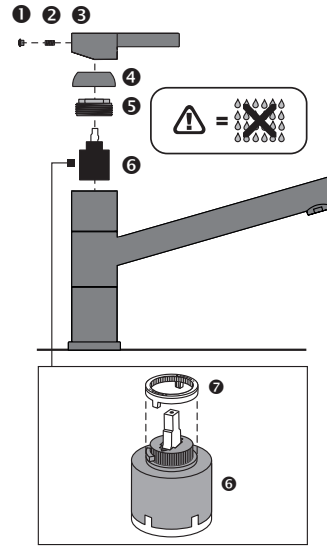
WK7 / WK8

## AJUSTE DE LA PROTECCIÓN CONTRA ESCALDADURAS

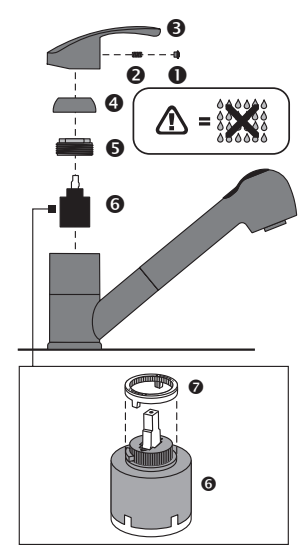
- Interrumpa el suministro de agua.
- Desmonte la placa de caliente/frío ❶.
- Afloje el tornillo ❷ del asidero ❸ con una llave hexagonal.
- Saque el asidero ❸.
- Extraiga el anillo de fijación ❹.
- Suelte el anillo del cartucho ❺ con una llave de tornillos.
- Retire el cartucho ❻.
- Retire el anillo de protección contra escaldaduras ❼ y vuelva a colocarlo según el esquema de la derecha.
- A continuación, vuelva a colocar las piezas individuales.



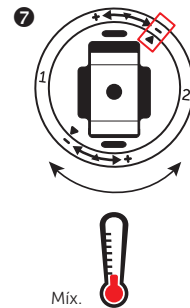
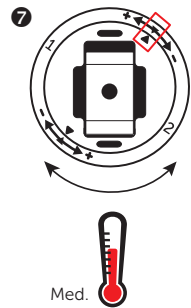
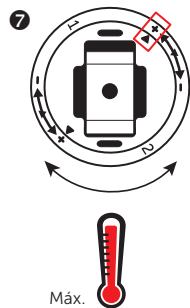
WK4 / WK5



WK6

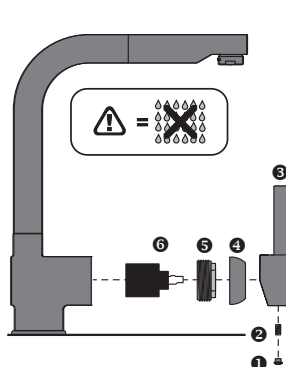


WK7 / WK8

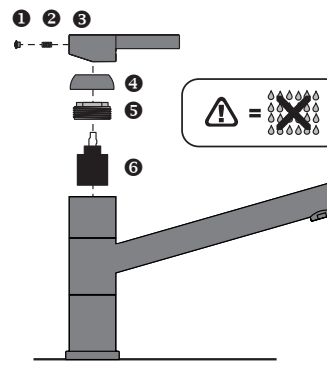


## SUSTITUCIÓN DEL CARTUCHO

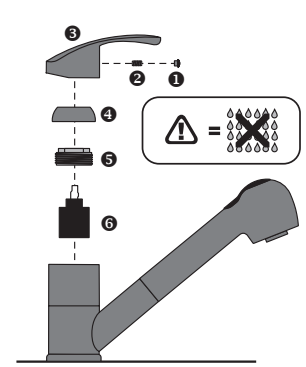
- Interrumpa el suministro de agua.
- Desmonte la placa de caliente/frío ❶.
- Afloje el tornillo ❷ del asidero ❸ con una llave hexagonal.
- Saque el asidero ❸.
- Extraiga el anillo de fijación ❹.
- Retire el anillo del cartucho ❺ con una llave de tornillos.
- Retire el cartucho ❻ y sustitúyalo.
- A continuación, vuelva a colocar las piezas individuales.



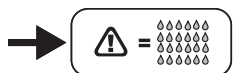
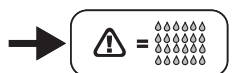
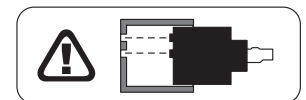
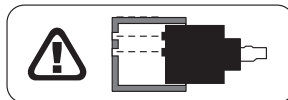
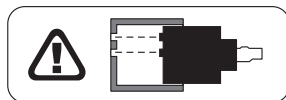
WK4 / WK5



WK6

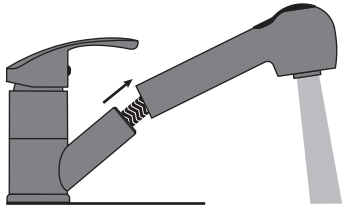


WK7 / WK8

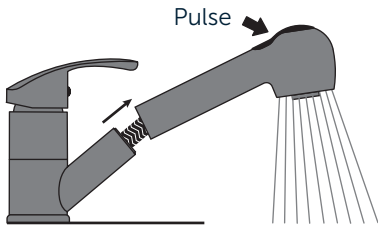


**ROCIADOR DE VAJILLA EXTRAÍBLE,  
SE PUEDE PEDIR EN 2 POSICIONES**

Rayo normal



Rociador de ducha



**WK7**

**DIRECCIÓN DE SERVICIO**

W. Kirchhoff GmbH  
Hullerweg 1  
49134 Wallenhorst  
Germany

Fon: +49 (0) 54 07 / 81 52 - 902  
Fax: +49 (0) 54 07 / 87 07 - 777

Web: [wasserwerk.de](http://wasserwerk.de)  
Mail: [info@wasserwerk.de](mailto:info@wasserwerk.de)